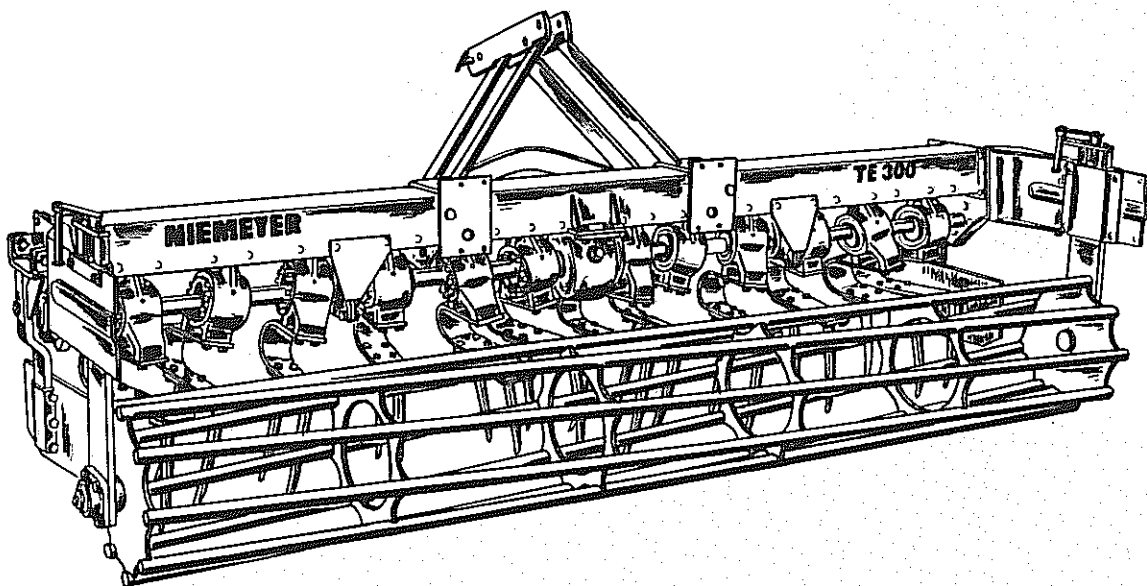


Einsatzanleitung und Ersatzteilliste

TAUMELEGGEN

TE 250 TE 300 TE 350



Ab Masch.-Nr. 700

NIEMEYER
A G R A R T E C H N I K

H. NIEMEYER NIEMEYER Agrartechnik GmbH

- Ersatzteillager - Straße 52

D-48477 Hörstel-Riesenbeck, Hansestr. 1

Tel. 05454 / 910-191 01

Fax 05454 / 910-282 02

E-mail: h.stroch@niemeyerweb.de

CO. KG

ANBAU

N O R M II, ab Type TE 400 auf Wunsch Norm III

Die Zapfwelldrehzahl 540 / 1000 U/min ist auf dem Hauptlager vermerkt.
Maschinenseitiger Gelenkwellenanschluß 1 3/8"

Bauen Sie die Taumelegge so an die Hydraulik des Schleppers an, daß die Zinken etwa senkrecht zum Boden gerichtet sind.

Die Unterlenkerarme des Schleppers sind bei der Arbeit und beim Transport zu arretieren.

G E L E N K W E L L E :

Zunächst die Länge der Gelenkwelle genau anpassen. Evtl. sind beide Hälften gleichmäßig zu kürzen.

A C H T U N G ! Bei zu langer Gelenkwelle entsteht

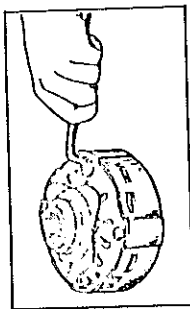
G e t r i e b e b r u c h !

Die Oberlenker-Anbringung ist so vorzunehmen, daß bei angehobener Taumelegge die Gelenkwellenabwinklung günstig ist. Gleichwinklige Z-Beugung anstreben.

Rattert die Gelenkwelle, Taumelegge nicht so hoch anheben.

A C H T U N G !

Nach längeren Stillstandzeiten ist die Scheibenkupplung zu lüften:



- Muttern anziehen, bis Stege entlastet sind,
- Kupplung durchdrehen,
- Muttern bis Gewindeauslauf zurückdrehen.

Änderung der A n t r i e b s d r e h z a h l ist möglich durch Wechsel des Stirnrades im Hauptgetriebe. Entsprechend ist auch die Rutschkupplung der Gelenkwelle zu ändern.

Sehr geehrter Kunde !

Die gründliche und intensive Vorbereitung eines Saatbettes ist mitentscheidend für das gute Auflaufen des Getreides und für eine spätere gute Ernte. Die neuen NIEMEYER-TAUMELEGGEN bieten dazu die Möglichkeit durch besonders intensive Bodenbearbeitung.

Durch den taumelnden Bewegungsablauf haben die Zinken an der Zinkenspitze einen bedeutend längeren Arbeitsweg und eine erheblich größere Arbeitsgeschwindigkeit als im oberen Bereich. Daraus ergibt sich zwangsläufig, daß im unteren Bereich der Zinken, also im Bereich der Saatgutablage, eine feinere Krümelung erfolgt als an der Oberfläche. Der Bodenschluß wird im unteren Bereich bedeutend verbessert und das Saatgut hat bessere Auflaufmöglichkeiten.

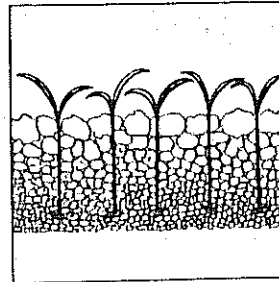
Ackerbaulich richtig und von der Taumelegge hervorragend ausgeführt ist:

unten - feine Krümelung

bessere, schnellere und sichere
Auflaufmöglichkeit für das Saatgut

oben - etwas grobere Krümelung

kein Verschlämmen des Ackers und
kein Austrocknen des Bodens im
Saatbettbereich.



Aus dem umfangreichen Programm in Taumeleggen haben wir die TE 300 - als meistverlangte Type - bei der Prüfstelle für Landmaschinen der Deutschen Landwirtschaftsgesellschaft in Braunschweig-Völkenrode eingehend prüfen lassen.



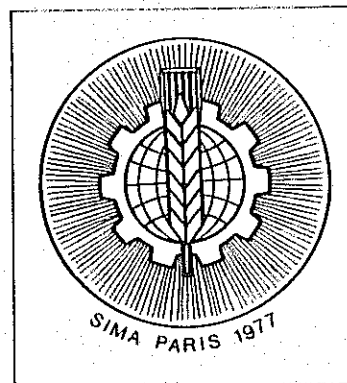
Das Ergebnis:

Die Taumelegge hat hervorragend abgeschnitten. Sie wurde im Juni 1977

DLG - anerkannt

und mit der Prüfplakette 1977 ausgezeichnet.

Eine gleichgroße Anerkennung und Auszeichnung erhielt die Taumelegge auf der SIMA in Paris, vergleichbar mit der großen DLG-Ausstellung. Hier wurde ihr als einziger Maschine auf diesem Sektor auf Grund ihrer fortschrittlichen und wegweisenden Konstruktion, bei gleichzeitig hervorragenden praktischen Einsatzergebnissen, die "Silberne Medaille" verliehen.



Bodenbearbeitung mit NIEMEYER-Maschinen bringt immer Erfolg!

INBETRIEBNAHME

Vor dem ersten Einsatz sollte man die Taumelegge mit der auf dem Hauptgetriebe vermerkten Drehzahl (540 / 1000 U/min) etwa 10 Minuten leer laufen lassen. Dabei die Maschine nur so weit anheben, daß die Zinkenspitzen höchstens 15 cm vom Boden abgehoben sind.

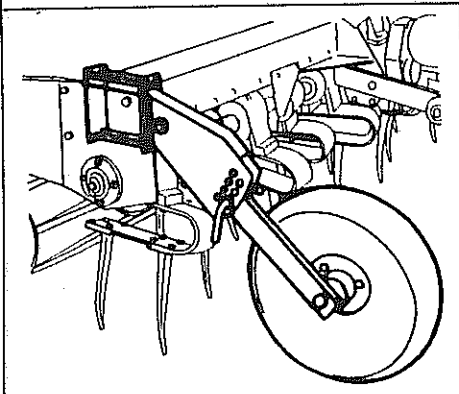
Maschine nur mit laufenden Zinken einsetzen -
sonst BRUCHGEFAHR !!

NIVELLIERWALZE

Bei Arbeiten mit der Nivellierwalze (oder Hohl-scheiben-Packerwalze) ist die Schlepperhydraulik "auf FREIGANG" einzustellen.

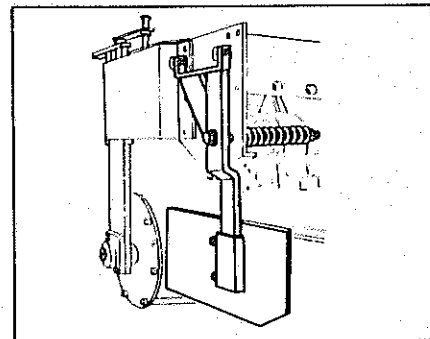
Die über Spindeln höhenverstellbare Walze regelt die gewünschte Arbeitstiefe.

Zur selbsttätigen Reinigung der Nivellierwalze (bei starker Klutenbildung) empfehlen wir, aus jedem Walzenfeld - versetzt zu einander - einen Rohrabchnitt von 545 mm Länge herauszutrennen. Die Lücken können bei Bedarf durch herausnehmbare, abgefederte Zwischenstäbe wieder aufgefüllt werden. (Zu beziehen über Ihren Taumeleggen-Lieferanten).



STÜTZRÄDER

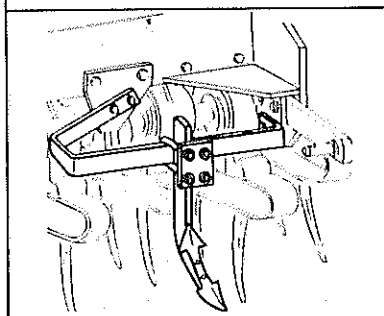
Bei der Arbeit mit Stützrädern (Anbau und Höhenverstellung siehe Bild) wird die Nivellierwalze außer Bodenberührung eingestellt. Es kann selbstverständlich auch kombiniert mit Stützrädern und Nivellierwalze gearbeitet werden.



BEGRENZUNGSBLECHE

Die seitlichen Begrenzungsbleche sind entsprechend der Arbeitstiefe verstellbar.

Um Widerständen auszuweichen sind sie abgefedert.



SPURLOCKERER

Bei Mitlieferung eines Spurlockerers ist auf richtige Montage hinsichtlich der Schlepperspur zu achten.

ANBAUTEILE FOR DRILLMASCHINE

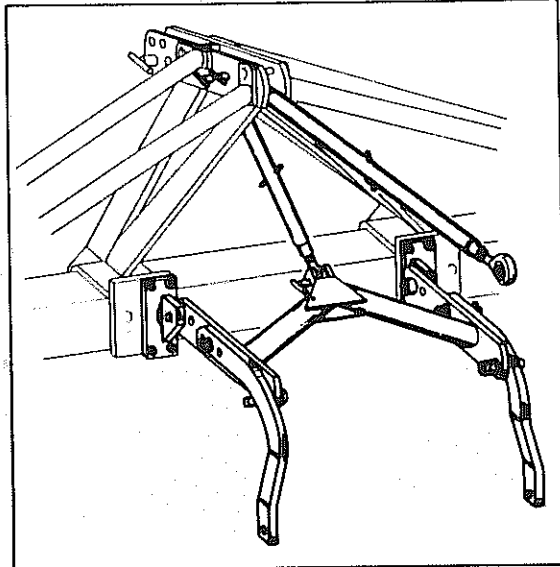
Es können alle Drillmaschinen mit Dreipunkt-Anschluß verwendet werden.

Das Anbauteil wird an den rückwärtigen 4-Loch-Blechen der Taumellegge angebracht und ist durch Seitenwechsel der Unterlenkerbügel für Norm I und Norm II verwendbar.

Der lange Oberlenker dient zum Anbau der Drillmaschine an die Taumellegge, während der kurze Oberlenker für die Höheneinstellung zuständig ist.

W I C H T I G

Taumelegge und Drillmaschine müssen gleiche Arbeitsbreiten haben.

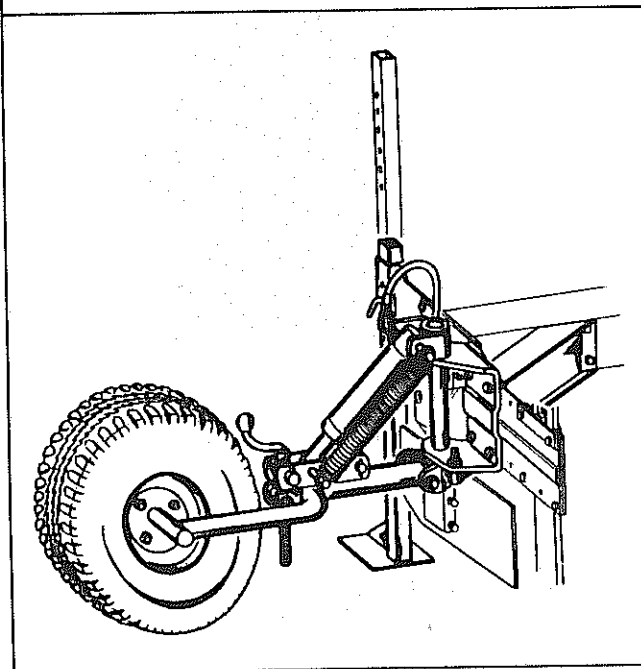


LANGFAHRVORRICHTUNG

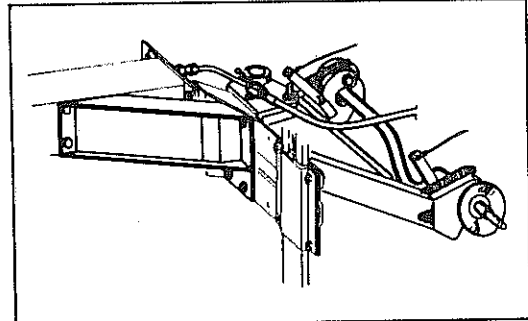
Die Langfahrvorrichtung besteht aus einer beweglichen Zugvorrichtung und dem hydraulisch betätigten Transportrad. Beide sind für die Arbeit einschwenkbar.

Transportstellung

Transportrad



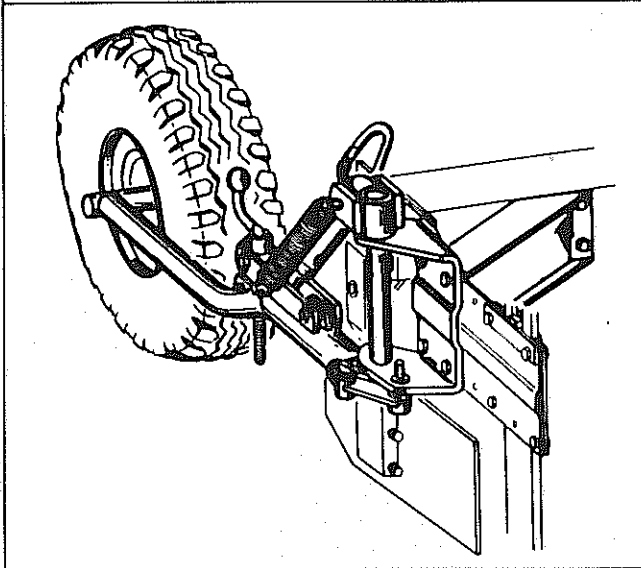
Zugvorrichtung



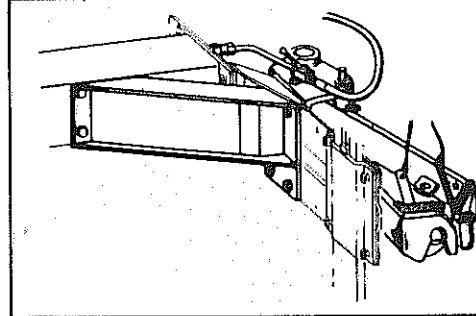
Das Sperrventil ist nach Aushebung der Taumelegge zu schließen.

Arbeitsstellung

Transportrad



Zugvorrichtung



Bevor in Arbeitsstellung umgebaut wird, ist das Sperrventil zu öffnen.

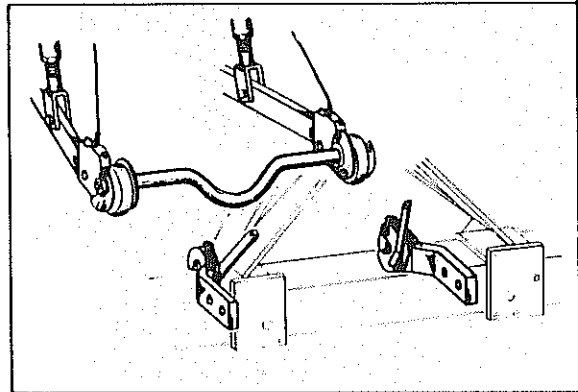
Arbeit mit Stützrädern

(nur für Langfahrvorrichtung)

Soll das Transportrad als Stützrad verwendet werden, wird es nach vorn geschwenkt. Die gegenüberliegende Seite erhält zusätzlich ein Blechstützrad. (Abb. Seite 3).

Zweiphasen - Dreipunkt - Koppelung

Die Ankoppelung der Unterlenkerachse erfolgt nach Bild. Die Entriegelung wird mittels Zugseil vorgenommen.



WARTUNG UND PFLEGE

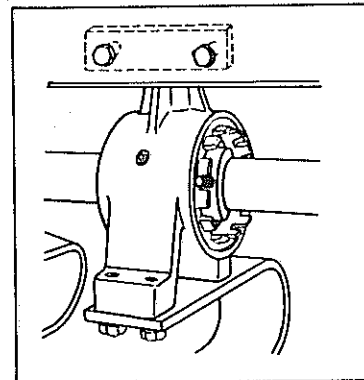
Jedes Taumellager und jedes Flanschlager besitzt einen Schmiernippel. Vor Inbetriebnahme und weiterhin nach jeweils 15 Betriebsstunden sind diese Lager mit Mehrzweckfett so abzuschmieren, daß das Fett seitlich austritt.

Hauptgetriebe

Ölfüllung 1,75 Ltr. Getriebeöl SAE 90. Bei neuen Maschinen empfehlen wir erstmaligen Ölwechsel nach ca. 50 Betriebsstunden. Weiterhin ist der Ölstand zu überprüfen.

Taumelgetriebe

Nach ca. 25 Einsatzstunden ist zu überprüfen, ob sich die in den Taumelgetrieben befindliche Kegelrollenlagerung gelockert hat, was durch seitliches Bewegen der Zinkengruppe bemerkt werden kann. Wird außergewöhnliches Spiel festgestellt, muß die Kronenmutter mit Gefühl fest nachgestellt werden. Die als Sicherheit gegen Verdrehen der Kronenmutter dienende Innensechskantschraube (M 12) muß anschließend wieder fest angezogen und gekontert werden. (Bild)



ACHTUNG !

Nach dem ersten Einsatz sämtliche Schrauben auf festen Sitz überprüfen.

Bei regelmäßigem Einsatz ist die Gelenkwelle täglich abzuschmieren.
Bei Nichtbenutzung ist sie in die Kettenhalterung einzuhängen.

Seitenverzeichnis der Bestell-Nummern							
Bestell-Nr.	Seite	Bestell-Nr.	Seite	Bestell-Nr.	Seite	Bestell-Nr.	Seite
1116	13	30038	5	30099	7	30214	7
1824	11	30039	5	30102	11	30215	7
3155	3,11	30040	5	30103	11	30216	11
4061	3,11	30041	5	30104	11	30217	11
7175	13	30042	5	30111	7	30218	11
7606	11	30043	5	30112	7	30219	11
8277	13	30044	5	30113	3	30220	11
8278	13	30047	5	30114	3	30221	11
8446	13	30049	7	30115	13	30222	11
8447	13	30050	7	30116	13	30223	11
8448	13	30052	7	30117	13	30224	11
8481	13	30053	7	30118	13	30225	11
11025	7	30054	7	30119	13	30226	11
30008	3	30057	7	30120	13	30227	11
30012	3	30058	7	30121	3	30228	11
30013	3,7	30070	7	30122	3	30229	11
30014	3	30071	7	30145	15	30230	9
30015	5	30072	7	30146	15	30231	9
30016	5	30074	7	30147	15	30232	9
30017	5	30075	7	30148	15	30233	9
30018	5	30078	3	30154	7	30234	9
30020	5	30079	3	30155	3	30235	9
30021	5	30080	3	30192	3	30236	9
30022	5	30083	3	30193	3	30237	9
30023	5	30084	3	30194	3	30238	9
30024	5	30085	3	30195	3	30242	3
30025	5	30086	3	30196	3	30243	3
30026	5	30087	3	30204	7	30301	11
30027	5	30088	3	30205	3		
30028	5	30090	3	30206	7		
30029	5	30091	5	30207	7		
30030	5	30092	5	30208	7		
30032	5	30093	5	30209	7		
30033	5	30094	5	30210	7		
30034	5	30095	7	30211	7		
30036	5	30097	7	30212	7		
30037	5	30098	7	30213	7		

Seitenverzeichnis der Modell-Nummern

Modell-Nr.	Seite	Modell-Nr.	Seite	Modell-Nr.	Seite	Modell-Nr.	Seite
TE 30	5	TE 33	5	TE 38	7	VP 21	13
TE 31	5	TE 35	5	TE 39	7	VP 22	13
TE 32	5	TE 37	7				

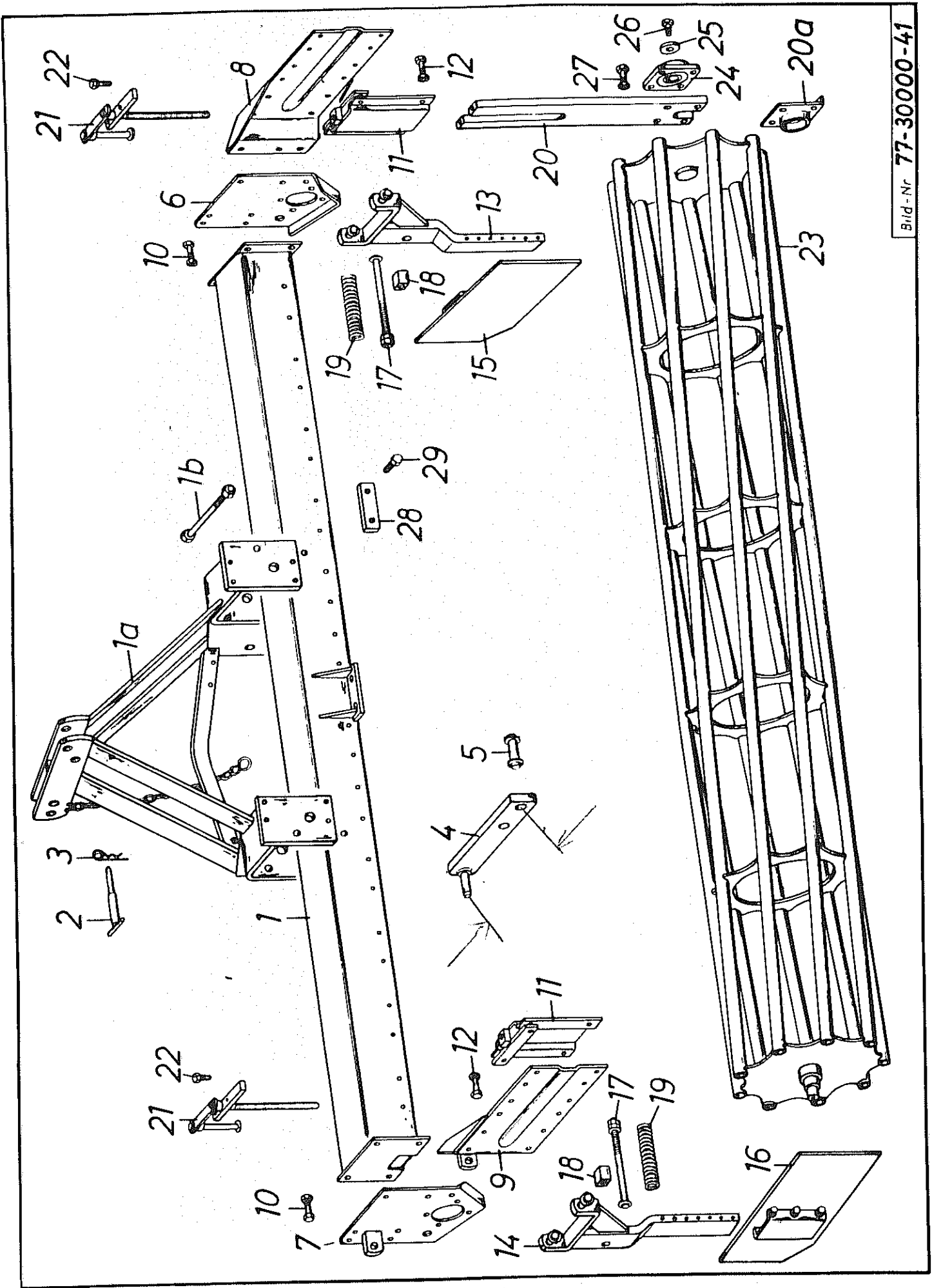
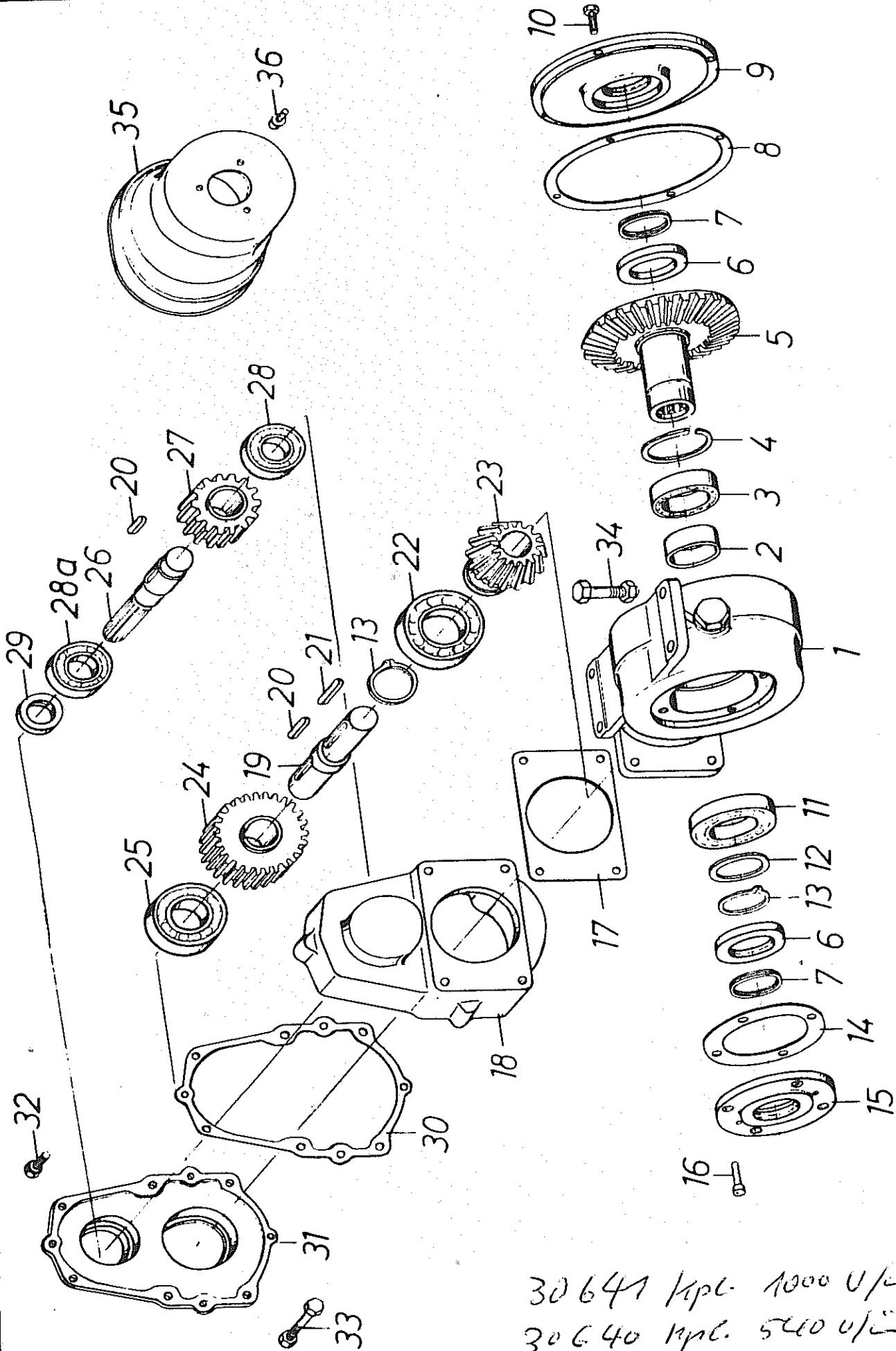


Bild Nr.	Bestell-Nr.			Benennung	77-30000-0032	Modell- Nr.
	TE-250	TE-300	TE-350			
1	30192	30193	30194	Rahmen		
1a	30195	30195	30195	Tragbock		
1b	-----	-----	501068	Sechskantschraube M 24 x 1,5 x 240 DIN 960 m. Sicherungsmutter 510467 / 520177		
2	3155	3155	3155	Oberlenkerbolzen für Norm I und II		
3	4061	4061	4061	Vorstecker ϕ 4 mm		
4	30196	30196	30196	Unterlenkerarm		
5	30078	30078	30078	Bolzen m. Schreibern u. Spannstiften	530095	Kpl.
6	30080	30080	30080	Lagerblech, rechts	530158	
7	30079	30079	30079	Lagerblech, links	520178	
8	30114	30114	30114	Führungsblech, rechts		
9	30113	30113	30113	Führungsblech, links		
10	-----	-----	-----	Sechskantschraube M 16 x 35 DIN 933 m. Mutter u. Federring		
10	-----	-----	-----	Sechskantschraube M 16 x 45 DIN 933 m. Mutter u. Federring		
11	30121	30121	30121	Führungstasche		
12	-----	-----	-----	Sechskantschraube M 12 x 35 DIN 933 m. Mutter u. Federring		
12	-----	-----	-----	Sechskantschraube M 12 x 45 DIN 933 m. Mutter u. Federring		
13	30084	30084	30084	Abweiserstiel, rechts		
14	30083	30083	30083	Abweiserstiel, links		
15	30086	30086	30086	Abweiserblech, rechts		
16	30085	30085	30085	Abweiserblech, links		
17	30087	30087	30087	Führungsbolzen m. Scheibe u. Muttern		
18	30088	30088	30088	Anschlaghülse 600417		
19	8481	8481	8481	Druckfeder		
20	30008	30008	30008	Lagerhalter (bis Masch.-Nr. 0992)		
20	30242	30242	30242	Lagerhalter (ab Masch.-Nr. 0993)		
20a	30243	30243	30243	Schutzring (ab Masch.-Nr. 0993)		
21	30090	30090	30090	Spindel komplett		
22	-----	-----	-----	Sechskantschraube M 12 x 40 DIN 933 m. Feder- ring		
23	30122	30155	30205	Nivellierwalze		
24	30012	30012	30012	Flanschlager UELF 207 547301		
25	30013	30013	30013	Scheibe		
26	-----	-----	-----	Sechskantschraube M 12 x 25 DIN 933 m. Feder- ring		
27	-----	-----	-----	Sechskantschraube M 12 x 50 DIN 933 m. Feder- ring u. Mutter		
28	30014	30014	30014	Druckplatte		
29	-----	-----	-----	Sechskantschraube M 12 x 40 DIN 933 m. Feder- ring		

Nicht nach Bild-Nr. sondern nach Bestell-Nr. bestellen!



30641 Kpl. 1000 U/1
 30640 Kpl. 500 U/1

Bild Nr.	Bestell-Nr.	Benennung	76-30000-008	Modell-Nr.
1	30015	Antriebsgehäuse mit Verschlussschraube		TE 30
2	30016	Distanzbuchse		
3	30017	Nadellager NA 4912		
4	30018	Sprengring SB 85		
5	30020	Kegelrad, 30 Zähne		
6	30021	Simmerring BA 60-90-10		
7	30022	Fey-Lamellenring JSD 60		
8	30023	Abil-Dichtungsring		
9	30024	Dichtring		TE 33
10	-----	Sechskantschraube M 8 x 25 DIN 933		
11	30025	Rillenkugellager 6212		
12	30026	Seeger Stützscheibe SS 60 x 75 x 3		
13	30027	Seegerring A 60 DIN 471		
14	30028	Abil-Dichtungsring		
15	30029	Dichtring		TE 35
16	-----	Zylinderschraube M 8 x 15 DIN 7984		
17	30030	Abil-Dichtung		
18	30091	Stirnradgehäuse mit Paßkerbstiften		TE 31
19	30032	Welle		
20	30033	Paßfeder (gerade) B 14 x 9 x 45 DIN 6885		
21	30034	Paßfeder A 12 x 8 x 70 DIN 6885		
22	30036	Zylinderrollenlager NJ 212		
23	30037	Kegelrad, 15 Zähne		
24	30038	Zahnrad, 20 Zähne für 540 U/min		
24	30039	Zahnrad, 26 Zähne für 1000 U/min		
25	30040	Rillenkugellager 6309		
26	30041	Vielkeilwelle		
27	30038	Zahnrad, 20 Zähne für 540 U/min		
27	30042	Zahnrad, 14 Zähne für 1000 U/min		
28	30043	Rillenkugellager 6208		
28a	30092	Rillenkugellager 6308		
29	30044	Simmerring BA 40-72-10		
30	30093	Abil-Dichtung		
31	30094	Gehäusedeckel		TE 32
32	-----	Sechskantschraube M 10 x 30 DIN 933 mit Federring		
33	-----	Sechskantschraube M 10 x 110 DIN 931 m.Federring und Mutter		
34	-----	Sechskantschraube M 16 x 50 DIN 933 mit Federring und Mutter		
35	30047	Schutztopf		
36	-----	Zylinderkopfschraube M 6 x 10 DIN 84 mit Scheibe		

Nicht nach Bild-Nr. sondern nach Bestell-Nr. bestellen!

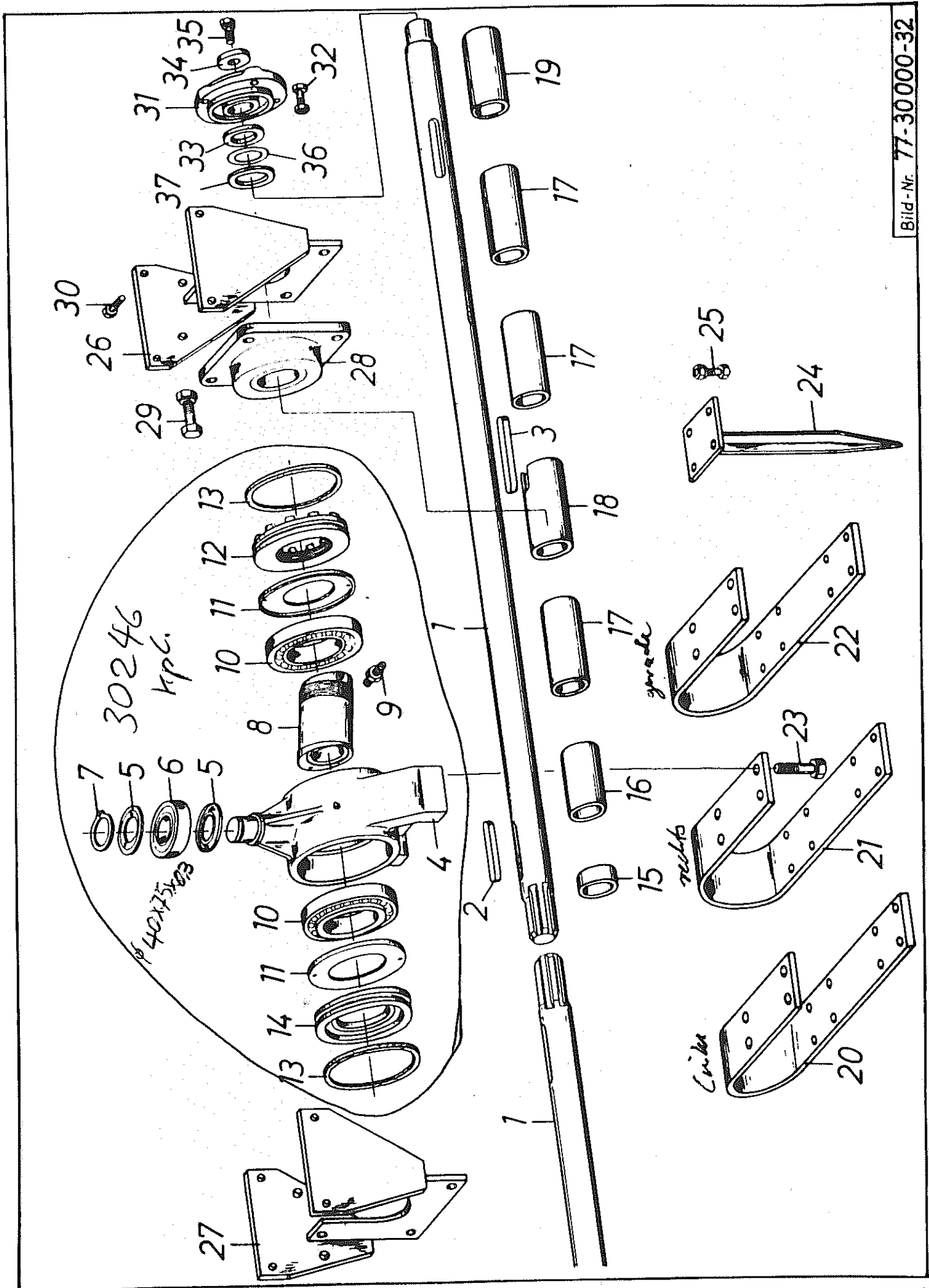


Bild Nr.	Bestell-Nr.			Benennung	77-30000-0025	Modell- Nr.
	TE-250	TE-300	TE-350			
1	30095	30154	30204	Taumelwelle		
2	30049	30049	30049	Paßfeder A 14 x 9 x 100 DIN 6885	531389	
3	30050	30050	30050	Paßfeder A 14 x 9 x 125 DIN 6885	531389	
4	30206	30206	30206	Taumelgehäuse		TE 37
5	30052	30052	30052	Nilos - Ring 1208 AV	550305	
6	30053	30053	30053	Laufrolle LR 208 NPPU	541406	
7	30054	30054	30054	Seegerring A 40 DIN 471	531528/531529	Wst. 516
8	30207	30207	30207	Taumelbuchse		
9	-----	-----	50255	Gewindestift M 12 x 45 DIN 913 m. Mutter DIN 936		510206
10	30057	30057	30057	Kegelrollenlager 302 15 A	541011	
11	30058	30058	30058	Nilos - Ring 302 15 AV (m. Entlüftungsbohrung)	550415	
12	30208	30208	30208	Kronenring		TE 39
13	30209	30209	30209	Filzring		
14	30210	30210	30210	Ring		TE 38
15	30211	30211	30211	Distanzrohr 21 mm lang		
16	30212	30212	30212	Distanzrohr 97 mm lang		
17	30213	30213	30213	Distanzrohr 132 mm lang		
18	30214	30214	30214	Laufbuchse 132 mm lang		
19	30215	30215	30215	Distanzrohr 112 mm lang		
20	30097	30097	30097	Zinkenbügel, links	30473	
21	30098	30098	30098	Zinkenbügel, rechts	30474	
22	30099	30099	30099	Zinkenbügel, gerade	30574	
23	-----	-----	50082	Sechskantschraube M 16 x 45 DIN 933 m. Feder- ring	520597	
24	30070	30070	30070	Eggenzinken		
25	-----	-----	500480 510230	Sechskantschraube M 12 x 40 DIN 933 m. Feder- ring u. Mutter	520534	
26	30112	30112	30112	Lagerbock, rechts		
27	30071	30071	30071	Lagerbock, links		
28	30072	30072	30072	Flanschlager UCF 211	541302	
29	-----	-----	-----	Sechskantschraube M 16 x 45 DIN 933 m. Feder- ring u. Mutter		
30	-----	-----	-----	Sechskantschraube M 12 x 50 DIN 933 m. Feder- ring		
31	30111	30111	30111	Flanschgehäuse UELFC 207 m. Schmiernippel	541700	
32	-----	-----	-----	Sechskantschraube M 12 x 55 DIN 931 m. Mutter		
33	-----	-----	-----	Scheibe ϕ 52/35 x 6 (planblank)		
34	30013	30013	30013	Scheibe		
35	-----	-----	-----	Sechskantschraube M 12 x 25 DIN 933 m. Feder- ring		
36	11025	11025	11025	Seeger-Paßscheibe PS 35 x 45 x 1	520341	
37	30075	30075	30075	Seeger-Paßscheibe PS 45 x 55 x 0,5	520353	
37	30074	30074	30074	Seeger-Stützscheibe SS 45 x 55 x 3	520470	

Nicht nach Bild-Nr. sondern nach Bestell-Nr. bestellen!

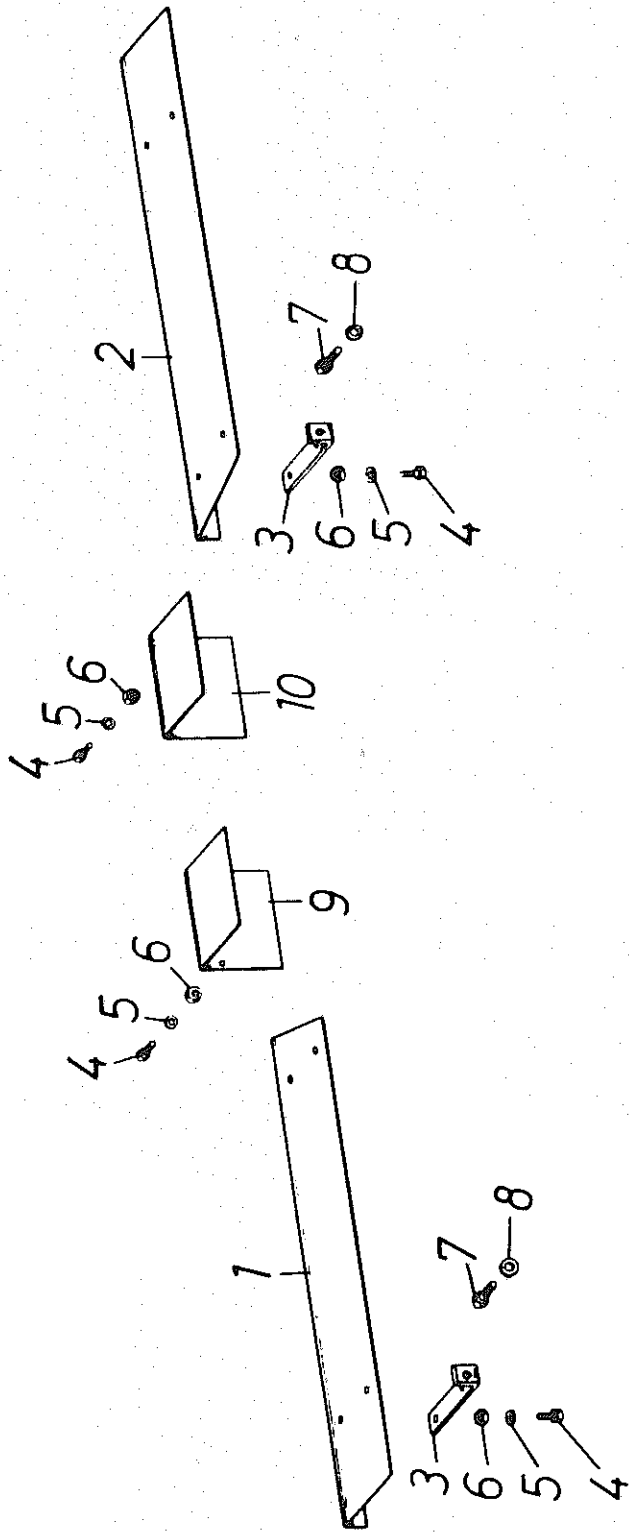


Bild Nr.	Bestell-Nr.			Benennung	77-30000-0031	Modell- Nr.
	TE-250	TE-300	TE-350			
				Schutzblech (ab Masch.-Nr. 0990)		
1	30231	30235	30237	Schutzblech außen, links		
2	30232	30236	30238	Schutzblech außen, rechts		
3	30230	30230	30230	Haltewinkel		
4	-----	-----	-----	Sechskantschraube M 8 x 25 DIN 933		
5	-----	-----	-----	Federring ϕ 8 DIN 128		
6	-----	-----	-----	Sechskantmutter M 8 DIN 934		
7	-----	-----	-----	Sechskantschraube M 12 x 50 DIN 933		
8	-----	-----	-----	Federring ϕ 12 DIN 128		
9	30233	30233	30233	Schutzblech innen, links		
10	30234	30234	30234	Schutzblech innen, rechts		

Nicht nach Bild-Nr. sondern nach Bestell-Nr. bestellen!

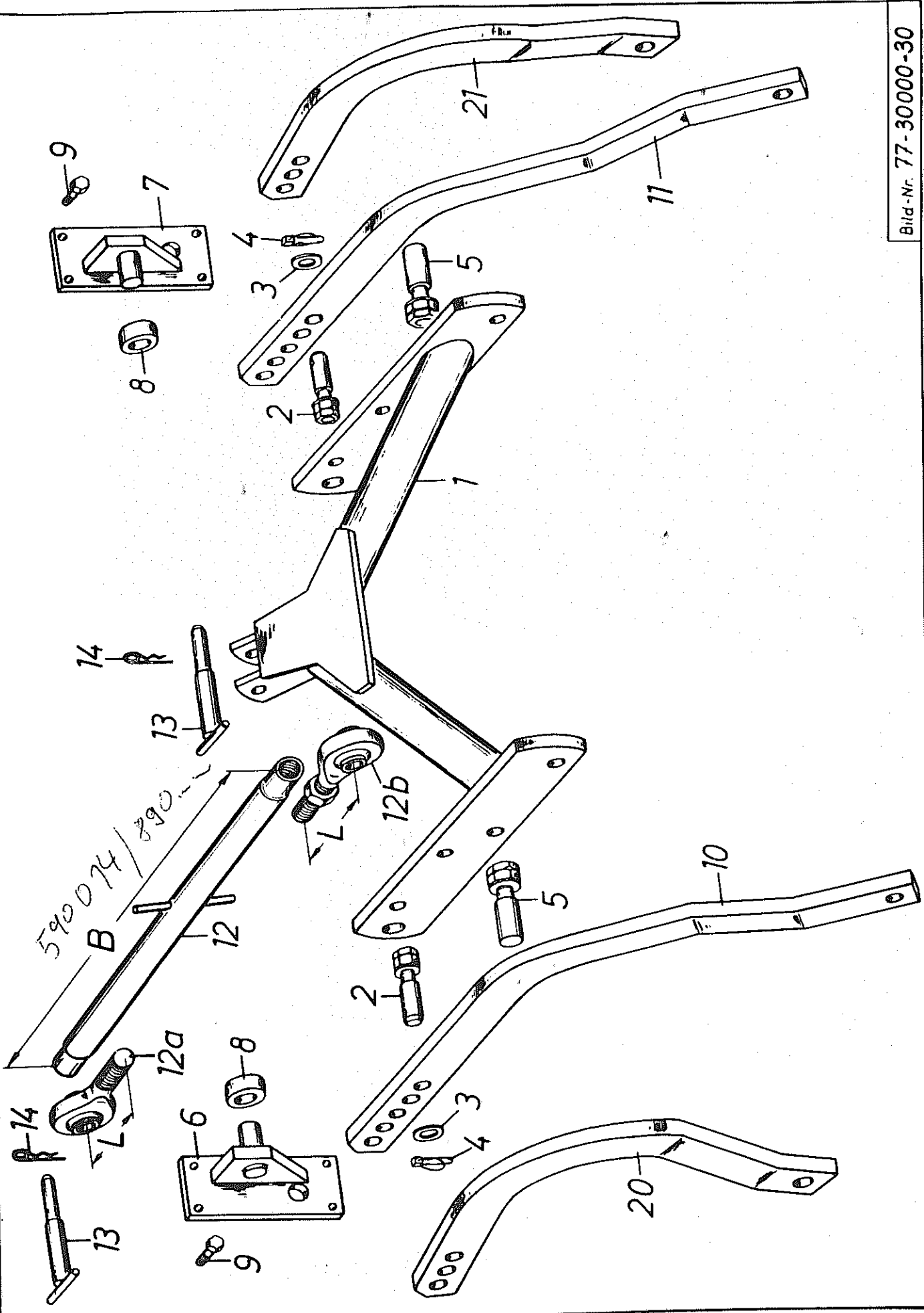


Bild Nr.	Bestell-Nr.	Benennung	77-30000-0023	Modell-Nr.
1	30216	Tragrahmen		
2	30217	Bolzen mit Scheibe und Muttern		
3	-----	Scheibe Ø 26/40x4		
4	1824	Klappsplint RS 3732 C		
5	30218	Bolzen mit Scheibe und Muttern		
6	30102	Halter, links		
7	30103	Halter, rechts		
8	30104	Bund mit Spannstift		
9	-----	Sechskantschraube M 12x35 DIN 933 mit Federring		
10	30219	Tragarm, links		
11	30220	Tragarm, rechts		
12	30221	Spannhülse M 30 (Maß B=300 mm)		
12	30222	Spannhülse M 30 (Maß B=770 mm) <i>590074</i>		
12a	30223	Gelenkauge M 30 L (Maß L=200 mm) <i>590178</i>		
12b	30224	Gelenkauge M 30 mit Mutter (Maß L=200 mm) <i>590179</i> <i>10323</i>		
13	3155	Oberlenkerbolzen Norm I und II		
13	30301	Oberlenkerbolzen Norm II und III (TE 400/450)		
14	4061	Vorstecker Ø 4 mm		
14	7606	Vorstecker Ø 5 mm (TE 400/450)		
		für Ausführung ohne Nivelierwalze		
12	30225	Spannhülse M 30 (Maß B=580 mm)		
12a	30226	Gelenkauge M 30 L (Maß L=220 mm)		
12b	30227	Gelenkauge M 30 mit Mutter (Maß L=220 mm)		
20	30229	Tragarm, links		
21	30228	Tragarm, rechts		

Nicht nach Bild-Nr. sondern nach Brstell-Nr. bestellen!

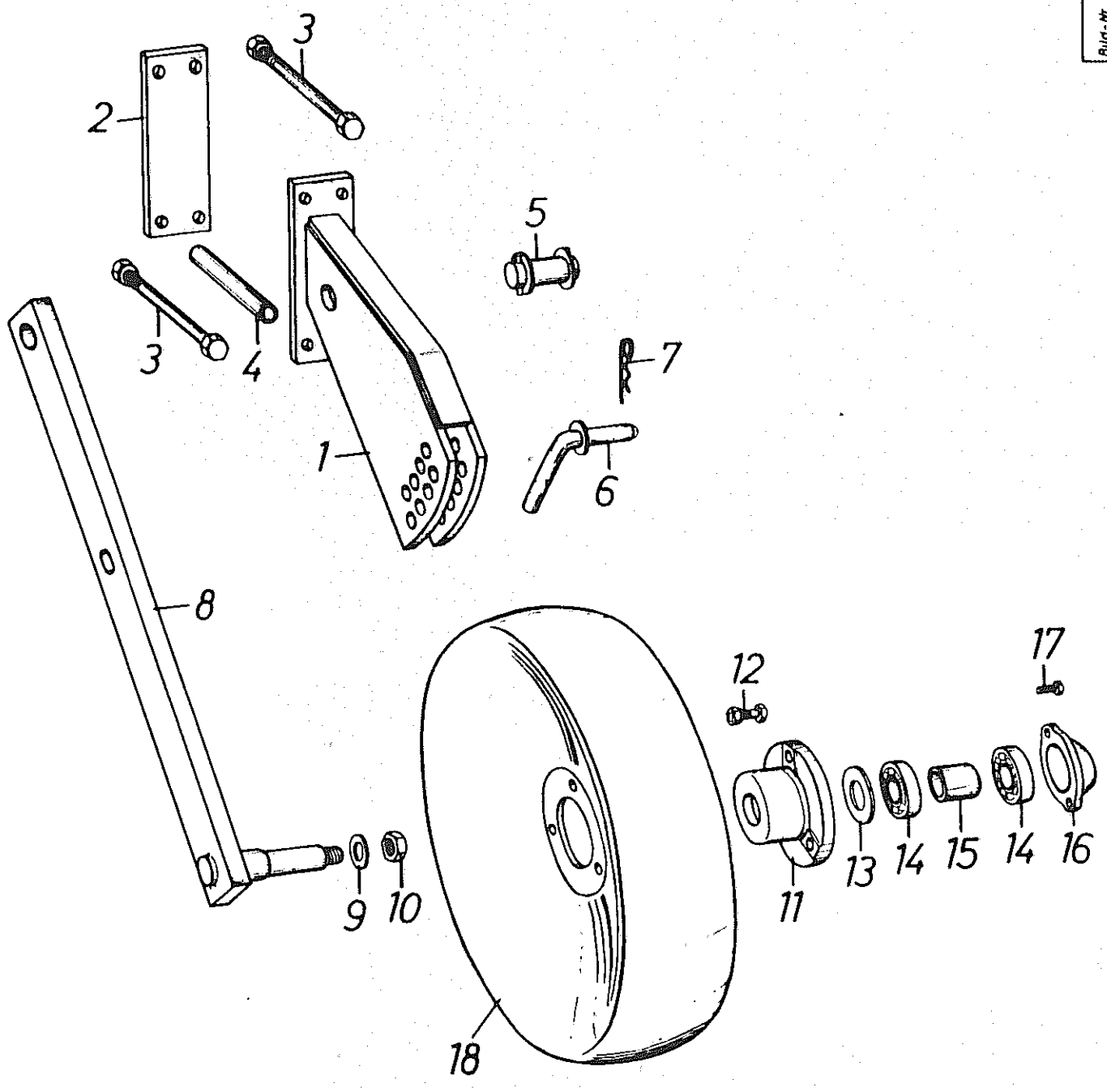


Bild-Nr.	Bestell-Nr.	Benennung	75-30000-005	Modell-Nr.
1	30115	Stützradhalter		
2	30116	Platte		
3	-----	Sechskantschraube M 16 x 220 DIN 601 m. Federring u. Mutter		
4	30117	Distanzrohr		
5	30118	Bolzen m. 2 Scheiben u. 2 Spannstiften		
6	30119	Winkelsteckbolzen		
7	1116	Vorstecker ϕ 6 mm		
8	30120	Stützradstiel		
9	-----	Scheibe ϕ 38/17 x 3		
10	-----	Sechskantmutter M 16 DIN 936		
11	8446	Radlager		VP 21
12	-----	Sechskantschraube M 12 x 35 DIN 933 m. Federring u. Mutter		
13	8278	Nilos - Ring 30 x 62 LST 0		
14	8277	Rillenkugellager 6206		
15	8447	Distanzbuchse		
16	8448	Deckel		VP 22
17	-----	Sechskantschraube M 8 x 25 DIN 601		
18	7175	Ballonrad ϕ 500 x 150		

Nicht nach Bild-Nr. sondern nach Bestell-Nr. bestellen!

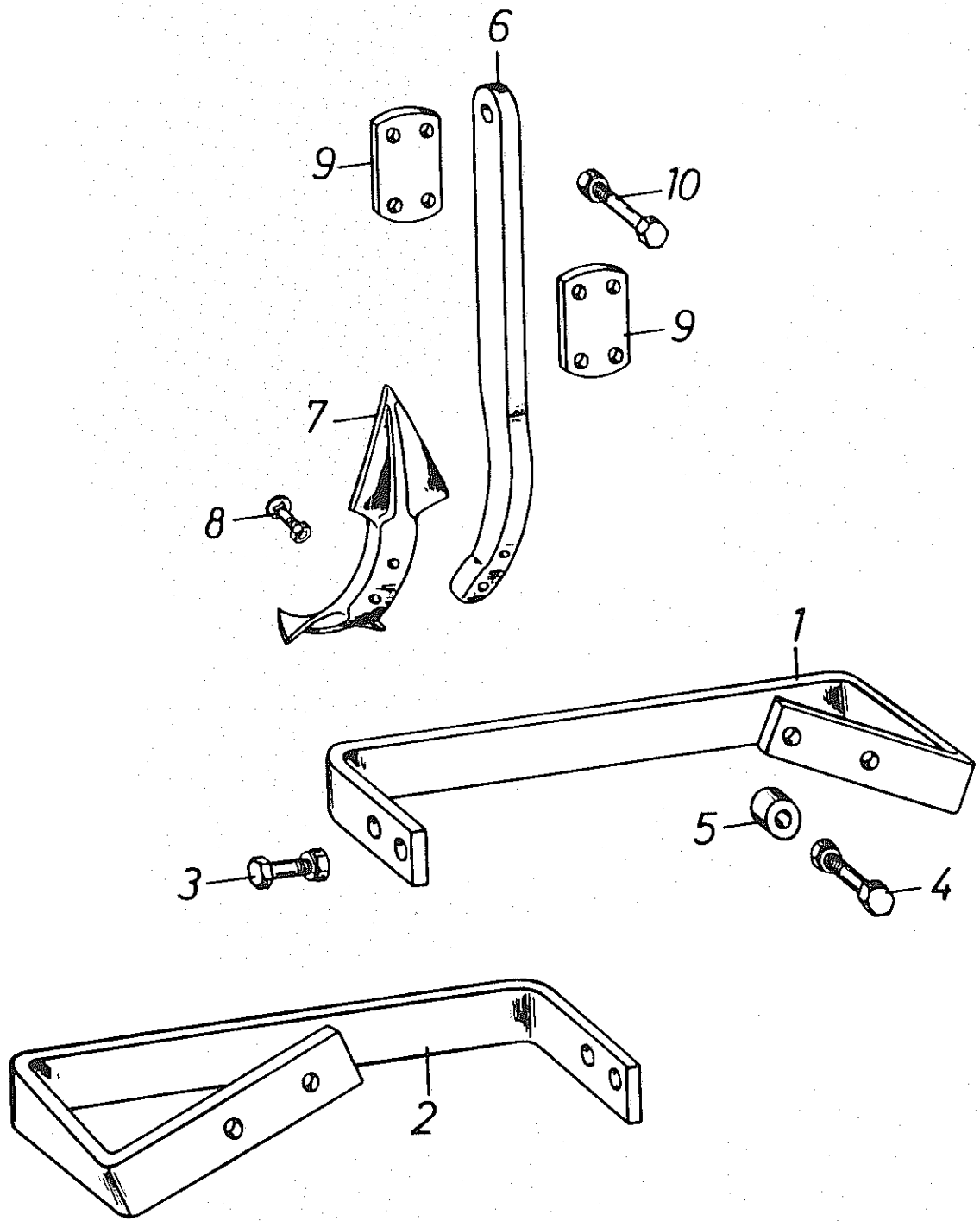


Bild Nr.	Bestell- Nr.	Benennung	Modell- Nr.
1	30146	Bügel, rechts	
2	30145	Bügel, links	
3	-----	Sechskantschraube M 12 x 60 DIN 931 mit Mutter u. Federring	
4	-----	Sechskantschraube M 16 x 80 DIN 931 mit Mutter u. Federring	
5	30147	Distanzbuchse	
6	31011	Grubberstiel	
7	31003	Grubberschar	
8	-----	Senkschraube M 12 x 60 DIN 608 mit Mutter	
8	-----	Senkschraube M 12 x 70 DIN 608 mit Mutter	
9	30148	Klemmplatte	
10	-----	Sechskantschraube M 16 x 130 DIN 931 mit Mutter u. Federring	

Nicht nach Bild-Nr. sondern nach Bestell-Nr. bestellen!

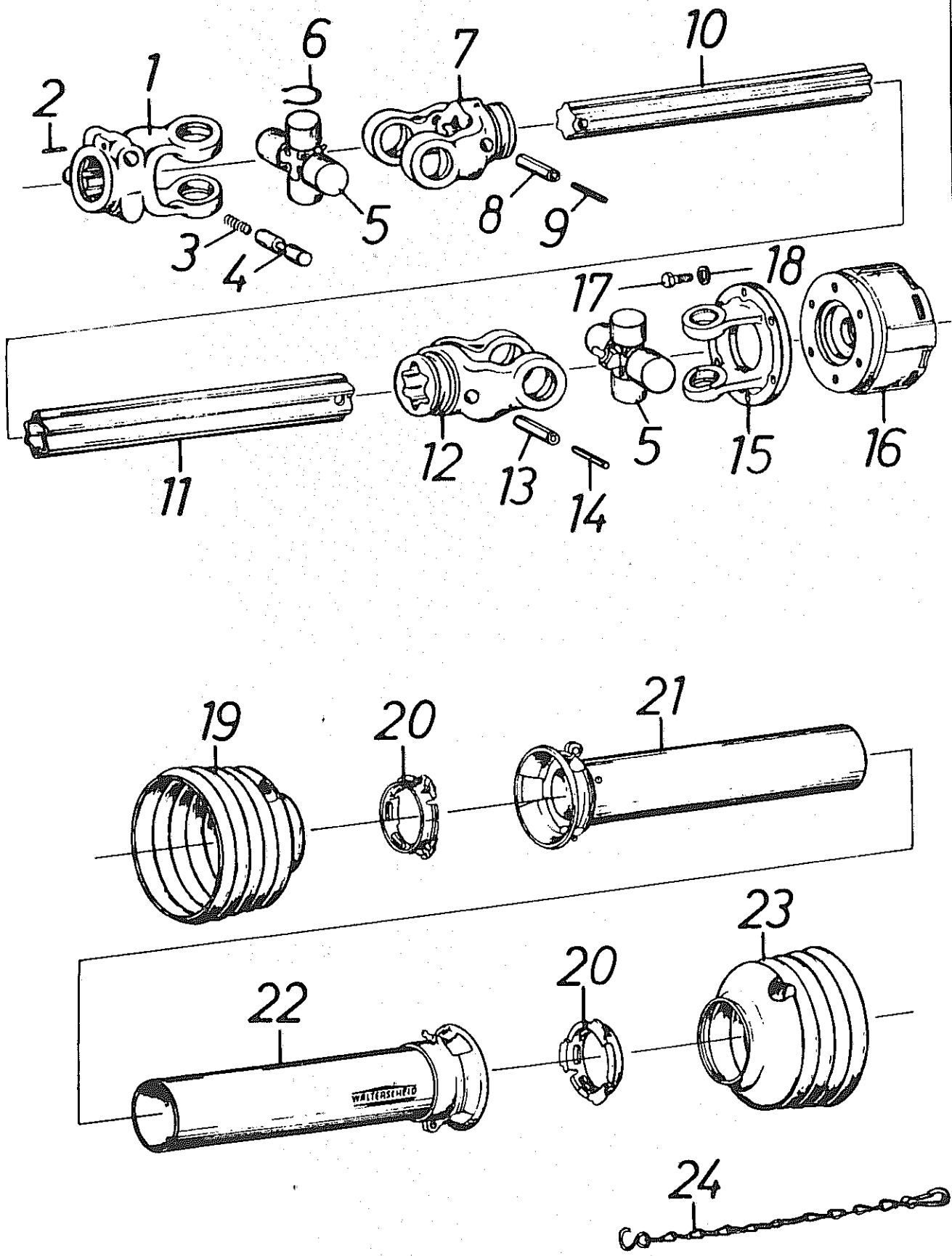


Bild Nr.	Bestell-Nr.	Benennung	76-0001-0019	Modell-Nr.
		Gelenkwelle WII-K 92/4-900 M-M-SC 24 (7330) Markierung „WEISS-BLAU-ROT“) MdE 135 daNm 540 U/min	
		Gelenkwelle WII-K 92/4-900 M-M-SC 24 (7331) Markierung „WEISS-BLAU-BLAU“) MdE 95 daNm 1000 U/min	
1	12-10.00	Außengabel m. KNP 1 3/8" DIN 9611 A kompl. m. Schiebestift		
2	61.02.00	Spannhülse 4 x 20 DIN 1481		
3	66.01.00	Druckfeder		
4	65.01.00	Schiebestift		
5	12.00.00	Kreuzgarnitur kompl. m. Schmiernippel u. 4 Sicherungsringen		
6	12.00.50	Sicherungsring		
7	12.38.02	Rillengabel m. Spannhülsenbohrung f. Profildwelle S 4 u. Unfallschutz		
8	61.05.03	Spannhülse 10 x 75 DIN 1481		
9	61.03.06	Spannhülse 6 x 75 DIN 1481		
10	75.44.96	Profildwelle S 4 GA m. Spannhülsenbohrung; Länge: 620		
11	75.45.16	Profildrohr S 5 m. Spannhülsenbohrung; Länge: 760		
12	12.30.00	Rillengabel m. Spannhülsenbohrung f. Profildrohr S 5 u. Unfallschutz		
13	61.05.09	Spannhülse 10 x 85 DIN 1481		
14	61.03.07	Spannhülse 6 x 85 DIN 1481		
15	55.30.02	Flanschgabel \varnothing 136		
16	56.134.16	Scheibekupplung K 92/4 m. KNP 1 3/8" DIN 9611 kompl. m. Ziehverschluß; MdE 135 daNm		
16	56.134.16	Scheibekupplung K 92/4 m. KNP 1 3/8" DIN 9611 kompl. m. Ziehverschluß; MdE 95 daNm		
17	60.05.05	Sechskantschraube M 10 x 25 DIN 933		
18	60.82.00	Federring A 10 DIN 127		
19	84.13.05	Schutztrichter		
20	82.83.04	Gleitring		
21	80.38.03	Innenschutzrohr mit Kappe; Rohrlänge: 540		
22	80.39.03	Außenschutzrohr mit Kappe; Rohrlänge: 695		
23	84.14.04	Schutztrichter		
24	82.36.03	Haltekette		
<p>Vorstehende Bestell-Nr. sind Original-Nr. der Firma Walterscheid. Ihre Bestellungen in Gelenkwellen-Ersatzteilen und Reklamationen zu Gelenkwellen bitten wir deshalb über Ihren Landmaschinen-Händler oder die Genossenschaft direkt zu richten an: Firma, Jean Walterscheid GmbH. Postfach 128 5200 Siegburg</p>				

Nicht nach Bild-Nr. sondern nach Bestell-Nr. bestellen!