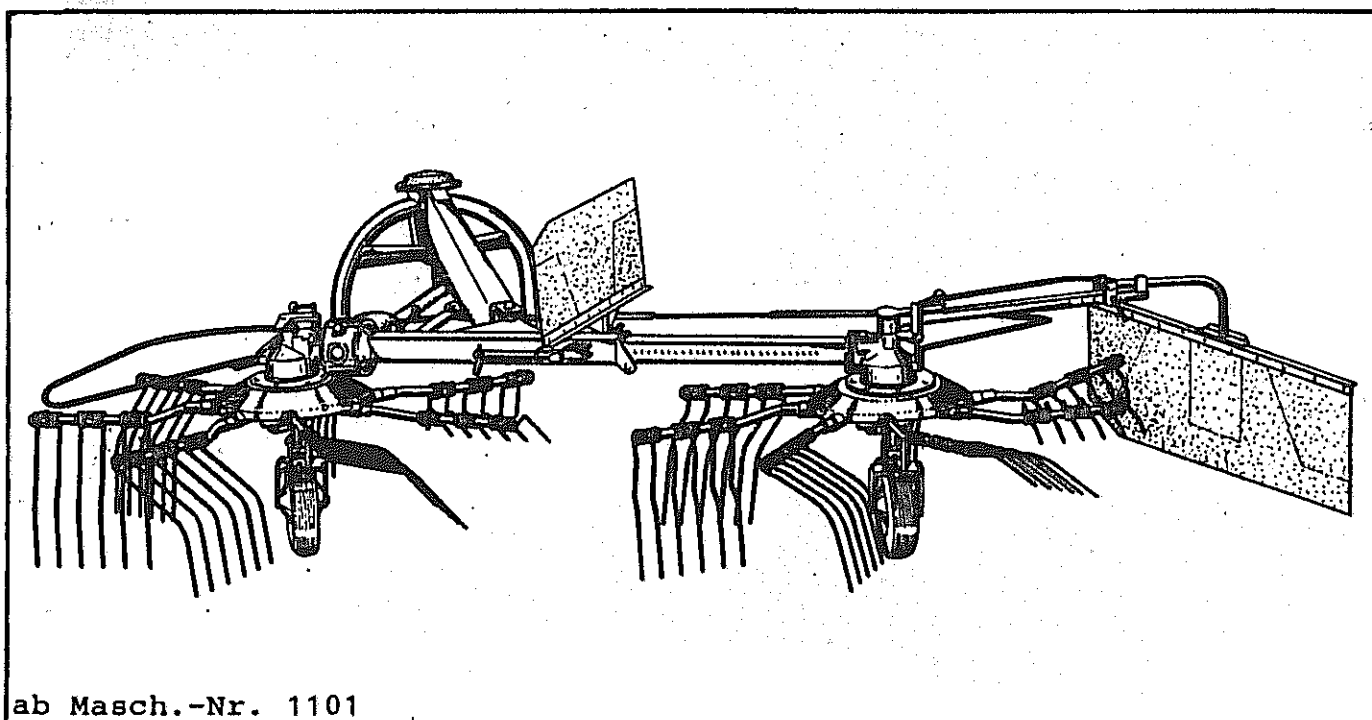


INSTRUKTIONEN FÜR MONTAGE UND EINSATZ

ERSATZTEILLISTE

DOPPELSCHWADER

RS 420-D



ab Masch.-Nr. 1101

1. 1. 1982

NIEMEYER
A G R A R T E C H N I K

NIEMEYER Agrartechnik GmbH
- Ersatzteillager -
D-48477 Hörstel-Riesenbeck, Hansestr. 1
Tel. 05454 / 910-191
Fax 05454 / 910-282

Lieferumfang:

- 1 Doppelschwader RS 420-D mit Zwischenträger und
2 luftbereiften Laufrädern 3,5 x 8 AM (400 x 100 mm)
- 1 Dreipunkt-Tragbock mit Nachlaufeinrichtung
- 1 Bund = 3 rechte Zinkenarme mit montierten Zinken und Führungshebeln
- 1 Bund = 4 rechte Zinkenarme mit montierten Zinken und Führungshebeln
- 1 Bund = 3 linke Zinkenarme mit montierten Zinken und Führungshebeln
- 1 Bund = 4 linke Zinkenarme mit montierten Zinken und Führungshebeln
- 1 Bund = 1 Satz Schutzbügel, links und rechts
mit angebundenen Befestigungsteilen
- 1 Schwadformer - Mitte (kleine Ausführung)
- 1 Schwadformer - Seite (große Ausführung) mit Schwadtuch-Stabilisator
- 1 Paket Zubehör enthaltend:
 - 2 Schwadtücher für Schwadformer mit Befestigungsteilen
 - 2 Rückstrahler

- 1 lange Gelenkwelle RS 420-D
- 1 kurze Gelenkwelle mit Oberlastsicherung RS 420-D

Vor Inbetriebnahme beachten:

"Wer gut schmiert, der gut fährt."

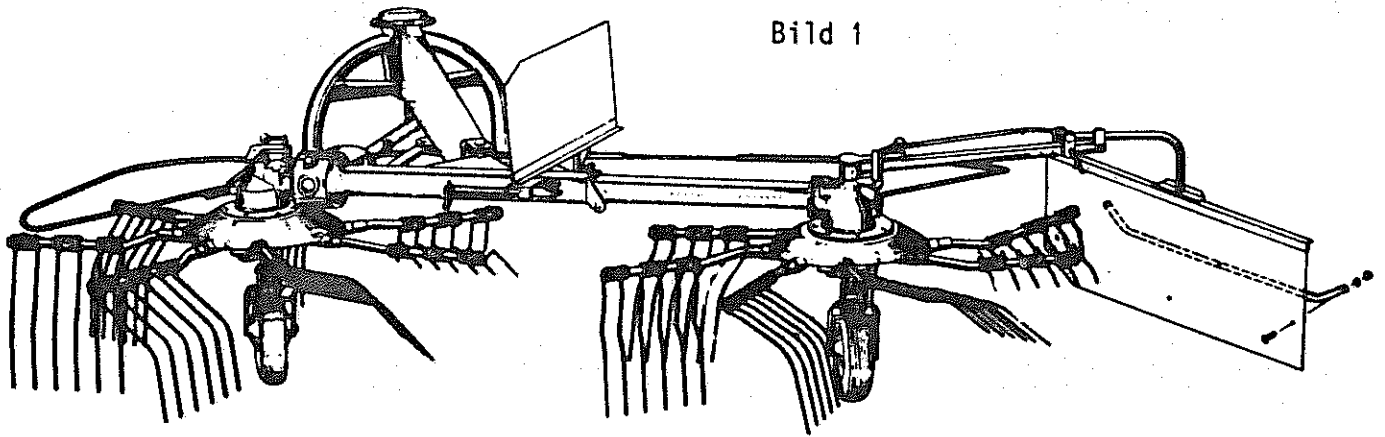
Rotorschwader arbeiten mit hohen Geschwindigkeiten. Das sollten Sie immer bedenken und alle Lager und beweglichen Teile oft und gründlich abschmieren.

VORSICHT ! Achten Sie darauf, daß sich keine Personen im Schwenkbereich der Maschine befinden bzw. daß die Maschine nicht an Hindernissen anschlägt.
Beim Anheben schwenkt die Maschine automatisch in Mittelstellung.

ACHTUNG ! Aufenthalt im Kreiselbereich der Maschine verboten (Unfallgefahr). Bei allen Arbeiten am Gerät Zapfwelle ausschalten.

BELEUCHTUNG ! Nach der geltenden Straßenverkehrsordnung müssen alle Maschinen beim Transport auf öffentlichen Wegen und Straßen mit Beleuchtungseinrichtungen versehen sein. Die entsprechenden Halterungen können auf Wunsch von uns geliefert werden.

Bild 1



Montage:

DREIPUNKT-BOCK

Den Dreipunkt-Bock zunächst an den Zwischenträger montieren und auf die herausgezogene Abstellstütze absetzen.

ZINKENARME

Die Zinkenarme und Zinken für den rechten Kreisel sind doppelt gebogen (siehe Bild 1). Zunächst Zinkenarm in eine der Einstecköffnungen am Kreisel einschieben (noch nicht bis zum Anschlag). Dann den Führungshebel unter dem Kreisel so einsetzen, daß die Laufrolle in der Kurvenbahn läuft. Die Vorlegscheibe auf die Buchse des Führungshebels stecken (siehe Bild 2) und jetzt den Zinkenarm weiter in die Buchse des Führungshebels bis zum Anschlag durchschieben und Spannstift einschlagen (siehe Bild 3). Kurvenbahn vor dem ersten Einsatz und während der Einsatzzeit leicht einfetten.

Vor Inbetriebnahme und während der Einsatzzeit sind die Schmiernippel der Zinkenarmlager so abzuschmieren, daß das Fett an beiden Seiten austritt.

SCHWADFORMER

Zunächst die beiden Schwadtücher mit den Flachrundschauben M 8 x 20 so an die beiden Schwadformer montieren, daß die leicht abgeflachte Seite des Schwadtuches in Fahrtrichtung zeigt.

Die Montage des äußeren Schwadformers ist aus Bild 1 zu ersehen. Der zusätzlich lose beigefügte Schwadtuch-Stabilisator ist an der Außenseite des Schwadtuches zu montieren. Die Köpfe der Flachrundschraube sitzen an der Innenseite des Schwadtuches.

Der kleine, mittlere Schwadformer wird nach Bild 4 montiert.

SCHUTZBÜGEL

Die Montage ist aus Bild 1 zu ersehen. Die Bügel sind zum Schlepper gerichtet und werden in der Mitte zusammengeschoben. Die Befestigung erfolgt jeweils mit 2 Sechskantschrauben M 12 x 30 und Federringen an den Außenseiten der Kreiselgetriebe. Der linke Bügel wird zusätzlich am Hauptgetriebe befestigt. Die Schrauben bitte fest anziehen.

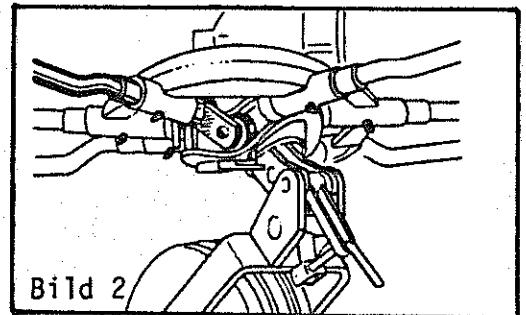


Bild 2

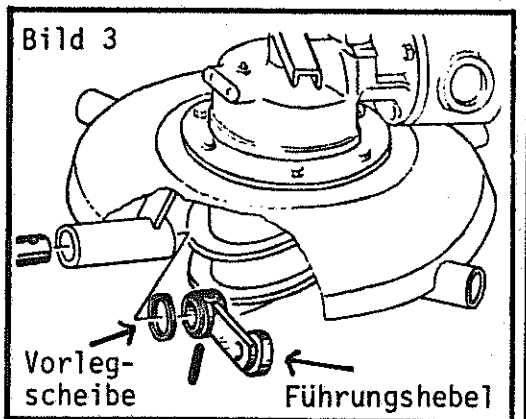


Bild 3

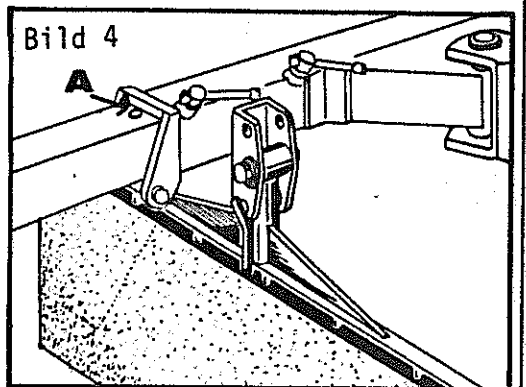


Bild 4

G E L E N K W E L L E N:

Zapfwellendrehzahl max. 540 U/min.

Die lange Gelenkwelle führt vom Mittelgetriebe zum Zwischenlager unter dem Tragbock. Sie ist bereits auf passende Länge zugeschnitten.

Die kurze Gelenkwelle hat eine Oberlastsicherung und verbindet den Schlepper mit dem RS 420-D. Da die Abstände zwischen Schlepperzapfwelle und Gelenkwellenanschluß am Gerät je nach Schleppertyp unterschiedlich sind, ist vor dem ersten Einsatz

unbedingt die Länge der Gelenkwelle zu überprüfen!

Bei Feststellung der Länge sind Kurvenfahrten nach rechts und links sowie die hydraulische Aushebung zu berücksichtigen.

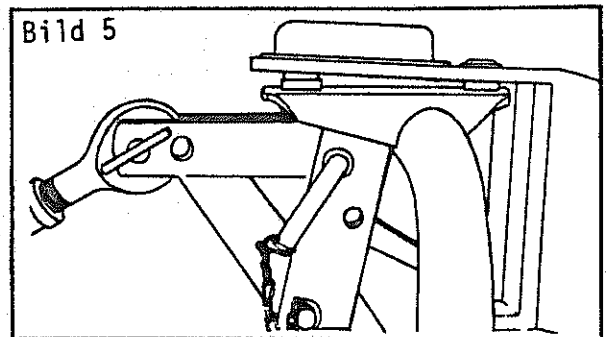
Bei Nichtbeachtung kann
Getriebebruch entstehen

Die beiden Gelenkwellenhälften dürfen auch nicht "auf Block" sitzen. Die Gelenkwellen-Kette muß zum Schutz gegen Unfälle unbedingt befestigt werden.

Sollte die Oberlastsicherung der Gelenkwelle länger als 10 Sekunden ansprechen, ist sofort zu stoppen und die Ursache festzustellen.

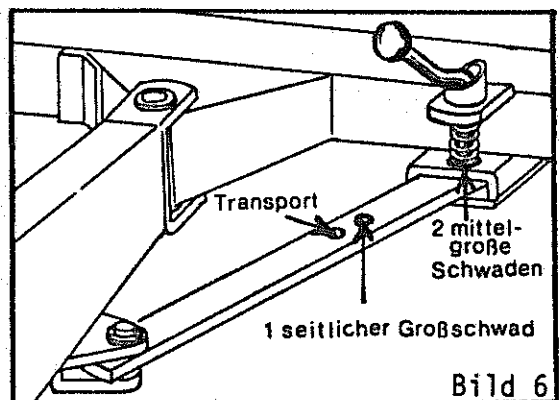
T R A N S P O R T

Zum Transport den RS 420-D an das Dreipunkt-Gestänge des Schleppers anbauen. Dann ausheben und den Bolzen hinter der Klinke einstecken. Dadurch ist die Maschine zum Transport gesichert und kann seitlich nicht unverhofft ausschwenken (Bild 5).



Die maximal zugelassene Transportbreite von 3,00 m (STVO) ist dann erreicht, wenn die Kreisel auf kleinstmöglichem Abstand zusammengeschoben werden und die Maschine in "Transportstellung" geschwenkt ist. (siehe Bild 6)

Beide Schwadformer hochklappen und mit Bolzen und Vorstecker sichern.

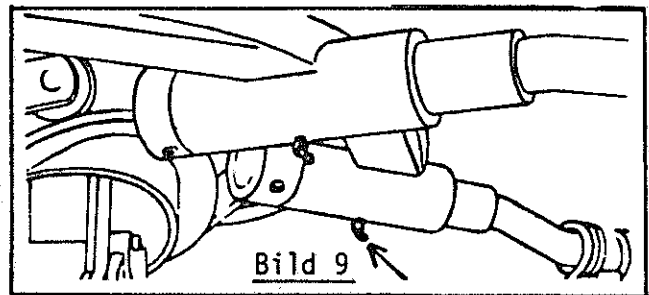


Zum Transport ist der RS 420-D ganz zusammengeschoben und die Kreisel überschneiden sich.

D e s h a l b . . . Keine Gelenkwelle einschalten
sonst Bruchgefahr !!

Die Abstands-Veränderung der Kreisel erfolgt mit beigeliefertem Spezialschlüssel. Dabei zunächst die beiden Knebelschrauben lösen und nach der Verstellung beide Schrauben wieder fest anziehen.

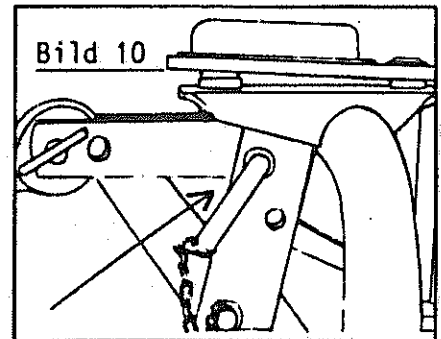
Jeder Zinkenarm besitzt einen Schmier-
nippel für die Lagerung der Zinkenarme.
Abschmierung mit Staufferfett erfolgt
jeweils nach 20 Arbeitsstunden (Bild 9).



Die Schmierung der Klinkenrolle am Dreipunkt-Tragbock
erfolgt nach Bild 10.

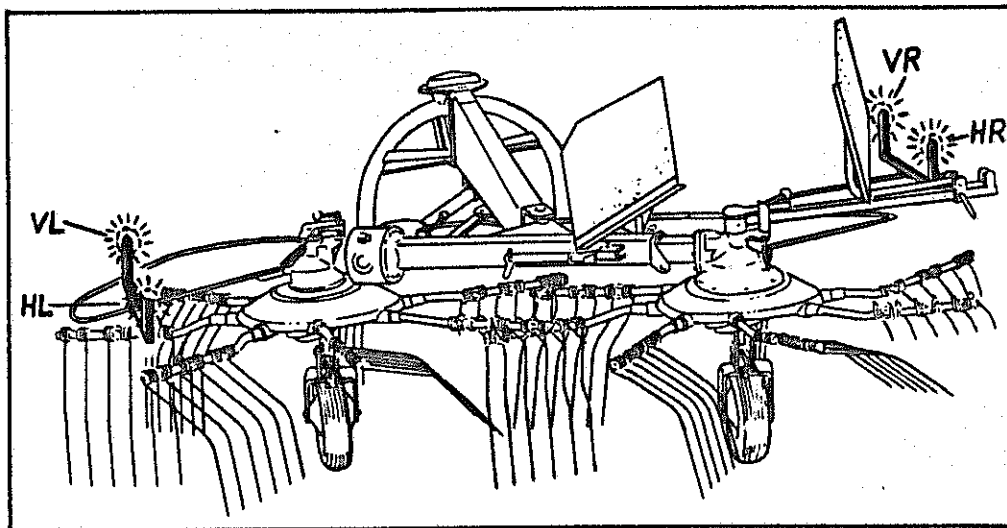
Sämtliche Gelenke, Arretierbolzen sowie Verstell-
spindeln sind von Zeit zu Zeit zu ölen!

Alle Schrauben sind nach einigen Betriebsstunden
auf festen Sitz zu überprüfen!



Beleuchtung:

Nach der geltenden Straßenverkehrsordnung müssen alle Maschinen beim Transport
auf öffentlichen Wegen und Straßen mit Beleuchtungseinrichtungen versehen sein.
Die entsprechenden Halterungen können auf Wunsch von uns geliefert werden.



Achtung für den Schlepperfahrer!

Der RS 420-D darf nur bestimmungsgemäß verwendet werden. Andernfalls entfällt
jegliche Haftung für daraus resultierende Schäden. Zur bestimmungsgemäßen Ver-
wendung gehört auch die Einhaltung der vom Hersteller vorgeschriebenen Betriebs-
und Instandhaltungs-Bedingungen sowie die ausschließliche Verwendung von Original-
Ersatzteilen.

Der RS 420-D darf nur von Personen benutzt, gewartet und instandgesetzt werden,
die hiermit vertraut und über die Gefahren unterrichtet sind. Die einschlägigen
Unfallverhütungs-Vorschriften sowie die sonstigen allgemein anerkannten sicher-
heitstechnischen, arbeitsmedizinischen und straßenverkehrsrechtlichen Regeln
sind einzuhalten (siehe hierzu auch UVV 1.1 § 1 der Landwirtschaftlichen Berufs-
genossenschaften).

Einsatz:

Vor jedem Einsatz sind die Unterlenker des Schleppers seitlich zu arretieren.

Nach dem Anbau des RS 420-D zunächst den Bolzen hinter der Klinke herausziehen. Dadurch wird die Maschine zur Arbeit einsatzbereit. Hydraulik voll absenken (Bodenabstand der Unterlenker ca. 400 - 450 mm), bis der Zapfen der Klinke im Langloch hinten anliegt. Dadurch wird die sonst starre Verbindung zwischen Dreipunktbock und Maschine in Arbeitsstellung freigegeben.

Es empfiehlt sich, bei allen Umstellungen die Maschine leicht anzuheben, so daß die Laufräder knapp über dem Boden sind.

Die Laufräder müssen der Fahrtrichtung des Schleppers entsprechend eingestellt sein. Die Umstellung erfolgt mit Handhebel über dem rechten bzw. linken Kreisel.

2 mittelgroße Schwaden

Zunächst beide Knebelschrauben lösen und die Kreisel bei leicht angehobener Maschine auf volle Distanz auseinanderdrehen. Anschließend beide Knebelschrauben wieder fest anziehen.

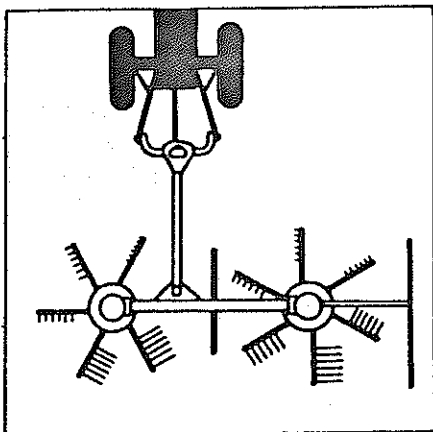
Arretierbolzen (Bild 6) lösen, Maschine schwenken und wieder arretieren.

Laufräder in Fahrtrichtung schwenken, beide Schwadformer in Arbeitsstellung bringen und arretieren. Den äußeren Schwadformer entsprechend der zu erwartenden Schwadbreite anpassen.

Durch Verstellen der Spindeln an den Laufrädern werden die Zinken auf leichte Bodenberührung eingestellt. Die Kreisel waagrecht zum Boden einstellen, je nach Futterbestand evtl. leicht nach vorn neigen.

Die Fahrgeschwindigkeit und Kreisdrehzahl richtet sich nach den vorhandenen Futterverhältnissen.

**ZAPFWELLENDREHZAHL
350 BIS 450 U/MIN.**



Vorsicht beim Fahren von engen Kurven!

Beim Ziehen von 2 mittelgroßen Schwaden werden beide Schwadbleche eingesetzt. Beide Kreisel ziehen jeder für sich einen mittelgroßen Schwad. Diese Schwaden lassen sich vom Kreiselzettwender hervorragend wieder auseinanderstreuen.

1 seitlicher Großschwad

Zunächst RS 420-D leicht anheben, beide Knebel-schrauben lösen und Kreisel bis zur Markierungsbohrung (Bild 4 - Punkt A) auseinanderdrehen. Knebelschrauben wieder fest anziehen.

Bei zu geringem Kreiselabstand erfolgt Zinkenberührung mit Bruchgefahr!

Dann Arretierbolzen lösen (Bild 6). Maschine in Arbeitsstellung schwenken und wieder arretieren.

Mittleren Schwadformer hochschwenken und sichern.

Beide Laufräder mit Hebel oberhalb der Kreisel in Fahrtrichtung bringen.

Kreisel mittels Oberlenker waagrecht stellen, evtl. ganz leicht nach vorn neigen und Zinken über die Spindel an den Laufrädern auf leichte Bodenberührung einstellen.

FAHRGESCHWINDIGKEIT

Kreiseldrehzahl und Fahrgeschwindigkeit je nach Futterbestand.

Bei sehr kurzem und feuchtem Futter sollte die Fahrgeschwindigkeit bei 6 km/h liegen.

**ZAPFWELLENDREHZAHL
350 BIS 450 U/MIN.**

ABHÄNGEN DES RS 420 - D

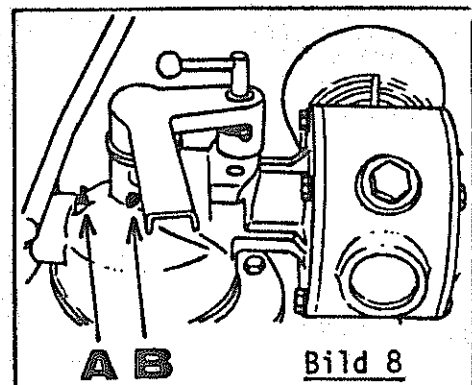
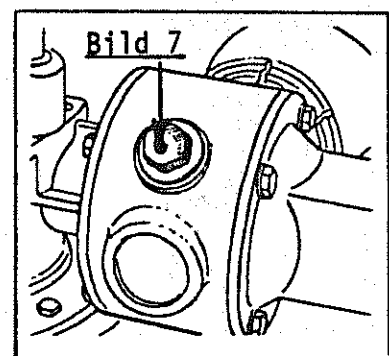
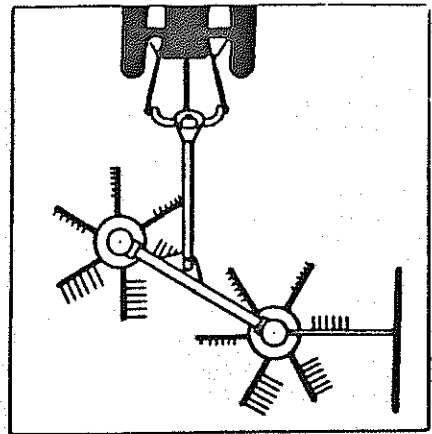
Zunächst Abstellstütze herausziehen und arretieren. Kurze Gelenkwelle von der Zapfwelle des Schleppers abziehen und in die vorgesehene Halterung einlegen.

Wartung und Pflege:

Das Hauptgetriebe enthält ca. 0,7 Ltr. Fließfett Esso Fibrax 280. Von Zeit zu Zeit durch Heraus-schrauben des Stopfens die Fettmenge überprüfen und gegebenenfalls nachfüllen (Bild 7).

Die Kreiselgetriebe werden in Abständen von jeweils etwa 8 Arbeitsstunden mit Staufferfett abgeschmiert (Bild 8 - Punkt A).

Der gleiche Zeitraum gilt für die Schmierung der Kreiselachsen (Bild 8 - Punkt B).



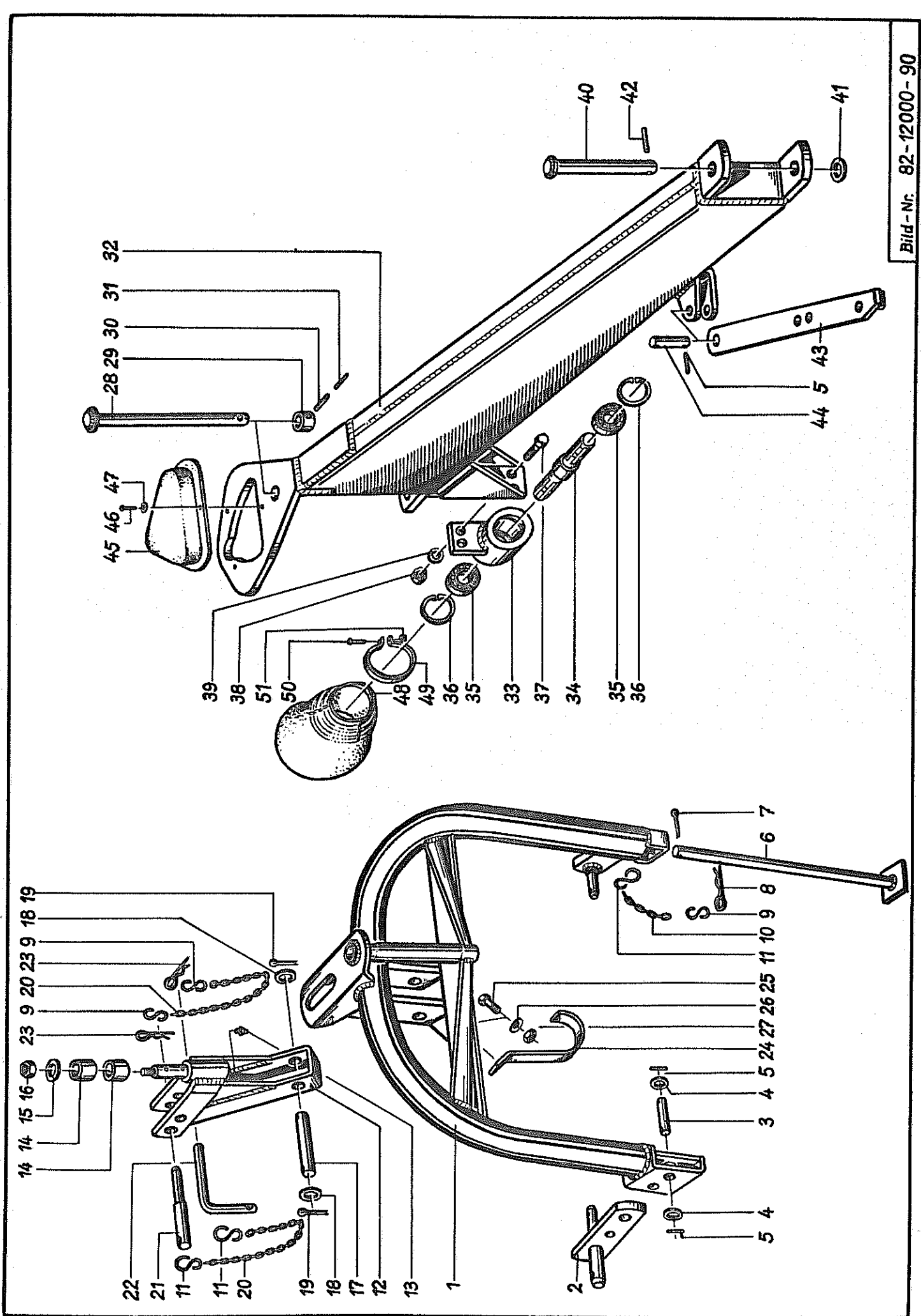


Bild-Nr. 82-12000-90

Bild Nr.	Artikel-Nr.	Benennung	83-12000-0051	Modell-Nr.
1	9510.010.371	Dreipunktbock		
2	9510.013.057	Zapfenhalter		
3	9510.010.279	Achse mit Scheiben und Spannhülsen		
4	9930.520.144	Scheibe \varnothing 21/37 x 3 DIN 125		
5	9930.530.062	Spannhülse 6 x 40 DIN 1481		
6	9510.010.566	Abstellstütze mit Splint		
7	9930.530.350	Splint 6 x 35 DIN 94		
8	9920.570.229	Vorstecker \varnothing 6 mm		
9	9930.570.201	S-Haken 5 x 40		
10	9920.570.065	Gliederkette \varnothing 2 x 12/7 DIN 5685, 8 Glieder		
11	9930.570.203	S-Haken 6 x 50		
12	9510.010.372	Klinke		
13	9930.570.289	Schmiernippel H2-M 10 x 1		
14	9930.541.740	Druckrolle		
15	9930.520.105	Scheibe \varnothing 16,5/45 x 3		
16	9930.510.521	Sechskantmutter M 16 DIN 985-8		
--	9510.010.374	Klinke kompl. (Bild 12 - 16)		
17	9510.010.375	Klinkenachse		
18	9930.520.185	Scheibe \varnothing 26/40 x 1,5		
19	9930.530.351	Splint 6 x 40 DIN 94		
20	9920.570.068	Gliederkette \varnothing 2 x 12/7 DIN 5685, 30 Glieder		
21	9410.011.732	Oberlenkerbolzen		
22	9510.010.376	Steckbolzen		
23	9920.570.226	Vorstecker \varnothing 4 mm		
24	9510.010.494	Gelenkwellenstütze		
25	9930.500.787	Sechskantschraube M 12 x 35 DIN 933-8.8		
26	9920.560.707	Tellerfeder \varnothing 28/12,2 x 1,5		
27	9930.510.306	Sechskantmutter M 12 DIN 936-8		
28	9510.013.062	Verbindungsachse		
29	9510.013.063	Buchse mit 1 Paar Spannhülsen		
30	9930.530.131	Spannhülse 12 x 50 DIN 1481		
31	9930.530.081	Spannhülse 7 x 50 DIN 1481		
32	9510.012.323	Dreipunktträger		
33	9510.012.324	Vielkeilwellenlager		
34	9510.012.325	Vielkeilwelle		
35	9930.540.076	Rillenkugellager 6007.2 RS		
36	9930.531.640	Seegerring J 62 x 2 DIN 472		
37	9930.500.823	Sechskantschraube M 16 x 45 DIN 933-8.8		
38	9930.520.536	Federring 16 DIN 128		
39	9930.510.235	Sechskantmutter M 16 DIN 934-8		
40	9510.012.326	Gelenkbolzen		
41	9930.520.218	Scheibe \varnothing 31/50 x 5		
42	9930.530.096	Spannhülse 8 x 50 DIN 1481		
43	9510.012.327	Stellstange		
44	9510.012.328	Bolzen		
45	9930.600.414	Schutztopf		
46	9930.520.004	Scheibe \varnothing 3,7/11 x 0,8		
47	9930.531.031	Kerbnagel 3 x 10 DIN 1476		
48	9930.610.700	Schutztrichter (82.84.04)		
49	9930.610.570	Spannband (82.87.03)		
50	9930.503.126	Linsenschraube A M 5 x 25 DIN 7985		
51	9930.510.602	Vierkantmutter M 5 DIN 557		

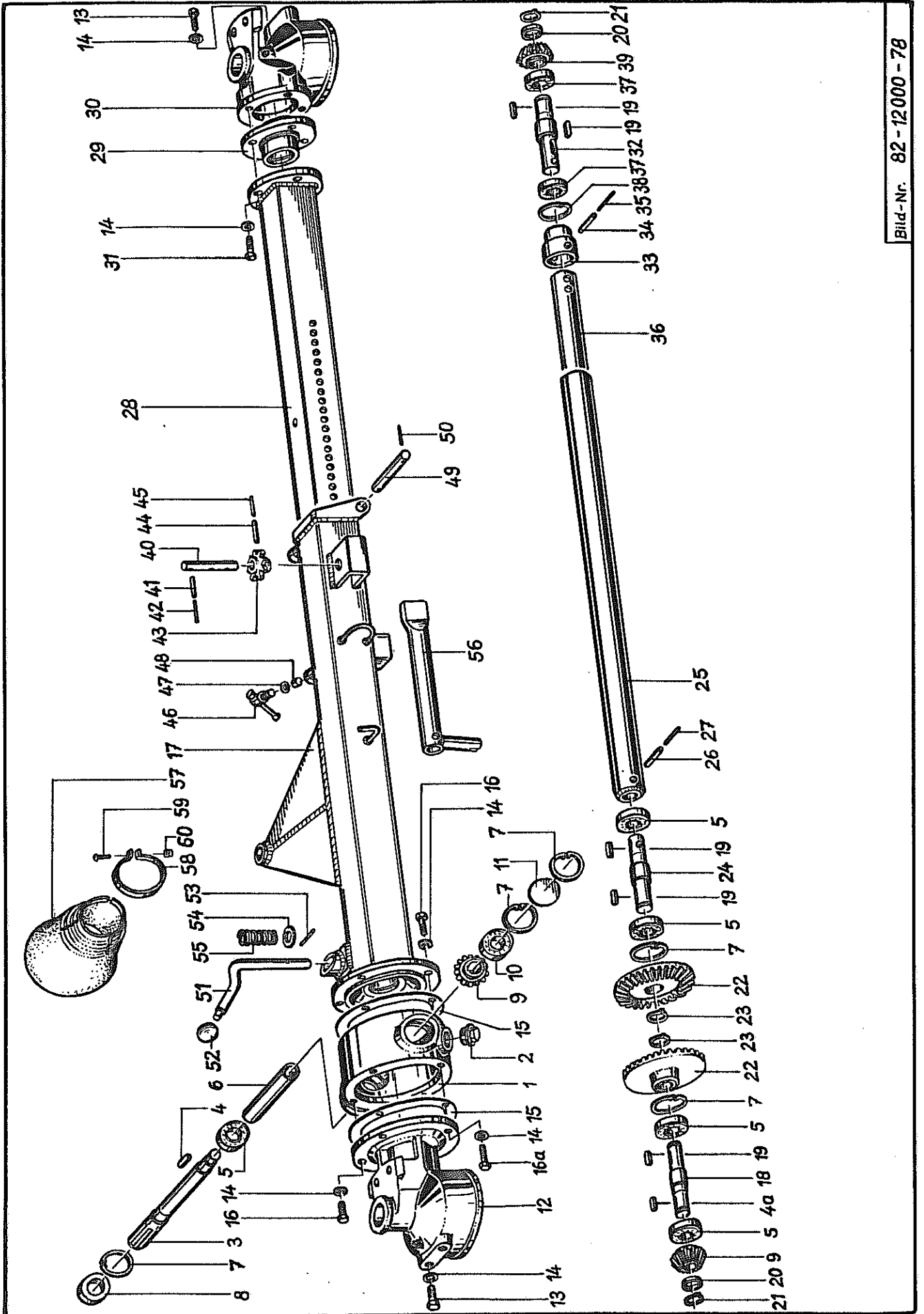


Bild-Nr. 82-12000-78

Bild Nr.	Artikel Nr.	Benennung	82-12000-0043	Modell Nr.
1	9510.012.332	1 Antriebsgehäuse mit Verschlussschraube		KS 46
2	9930.503.018	Verschlussschraube M 42 x 2		
3	9510.012.329	Vielkeilwelle		
4	9930.531.314	Paßfeder A 8 x 6 x 35		
4a	9930.531.306	Paßfeder A 8 x 5 x 35 DIN 6885		
5	9930.540.155	Rillenkugellager 6206.2RS		
6	9510.012.333	Distanzrohr		
7	9930.531.640	Seegerring J 62 x 2 DIN 472		
8	9930.550.060	Simmerring BAD 35-62-10		
9	9510.012.366	Kegelrad 14 Zähne (Nuttiefe = 3 mm)		
10	9930.540.245	Rillenkugellager 6305.2RS		
11	9510.012.334	Abdeckscheibe		KS 24
12	9510.012.331	Getriebegehäuse, links, mit Schmiernippel		
--	9930.570.265	Schmiernippel		
13	9930.500.782	Sechskantschraube M 12 x 25 8.8 DIN 933		
14	9930.520.534	Federring 12 DIN 128		
15	9910.551.210	Abil-Dichtungsring		
16	9930.500.784	Sechskantschraube M 12 x 30 8.8 DIN 933		
16	9930.500.787	Sechskantschraube M 12 x 35 8.8 DIN 933		
17	9510.012.335	Tragrahmen		
18	9510.012.367	Antriebswelle, links (Nuttiefe = 3,1/4,1 mm)		
19	9930.531.329	Paßfeder A 8 x 7 x 35 DIN 6885		
20	9510.010.436	Distanzring Ø 35 x 3 x 5		KS 43 KS 20
21	9930.531.518	Seegerring A 28 x 1,5 DIN 471		
22	9510.012.319	Kegelrad 34 Zähne		
23	9930.531.520	Seegerring A 30 x 1,5 DIN 471		
24	9510.012.322	Antriebswelle, rechts		
25	9510.012.337	Schieberohr, links		
26	9930.530.113	Spannhülse 10 x 50 DIN 1481		
27	9930.530.065	Spannhülse 6 x 50 DIN 1481		
28	9510.012.338	Tragrahmen-Innenrohr		
29	9510.013.095	Lagerflansch		
30	9510.012.330	Getriebegehäuse mit Schmiernippel		
--	9930.570.265	Schmiernippel		KS 36
31	9930.500.793	Sechskantschraube M 12 x 45 8.8 DIN 933		
32	9510.012.339	Antriebswelle		
33	9510.013.098	Profilbuchse		
34	9930.530.115	Spannhülse 10 x 60 DIN 1481		
35	9930.530.067	Spannhülse 6 x 60 DIN 1481		
36	9510.012.336	Schieberohr, rechts		
37	9930.540.072	Rillenkugellager 6006.2RS		
38	9930.531.635	Seegerring J 55 x 2 DIN 472		
39	9510.010.656	Kegelrad 15 Zähne		
40	9510.013.100	Kurbelachse		
41	9930.530.094	Spannhülse 8 x 40 DIN 1481		
42	9930.530.045	Spannhülse 5 x 40 DIN 1481		
43	9510.013.101	Ritzel		
44	9930.530.096	Spannhülse 8 x 50 DIN 1481		
45	9930.530.047	Spannhülse 5 x 50 DIN 1481		
46	9510.013.102	Knebelschraube		
47	9920.560.700	Tellerfeder Ø 12 x 5,2 x 0,5		
48	9510.013.103	Druckstück Ø 13,5 x 12		
49	9510.012.340	Druckrolle		
50	9930.530.060	Spannhülse 6 x 35 DIN 1481		
51	9510.012.341	Stellhebel		
52	9930.570.376	Kugelknopf Ø 40		
53	9930.530.042	Spannhülse 6 x 30 DIN 1481		
54	9930.520.132	Scheibe Ø 20/36 x 3		
55	9920.560.294	Druckfeder		
56	9510.013.104	Stellrohr		
57	9930.610.700	Schutztrichter (82.84.04)		
58	9930.610.570	Spannband (82.87.03)		
59	9930.503.126	Linsenschraube A M 5 x 25 DIN 7985		
60	9930.510.602	Vierkantmutter M 5 DIN 557		

RS 420 D

Bild-Nr. 83-12000-92

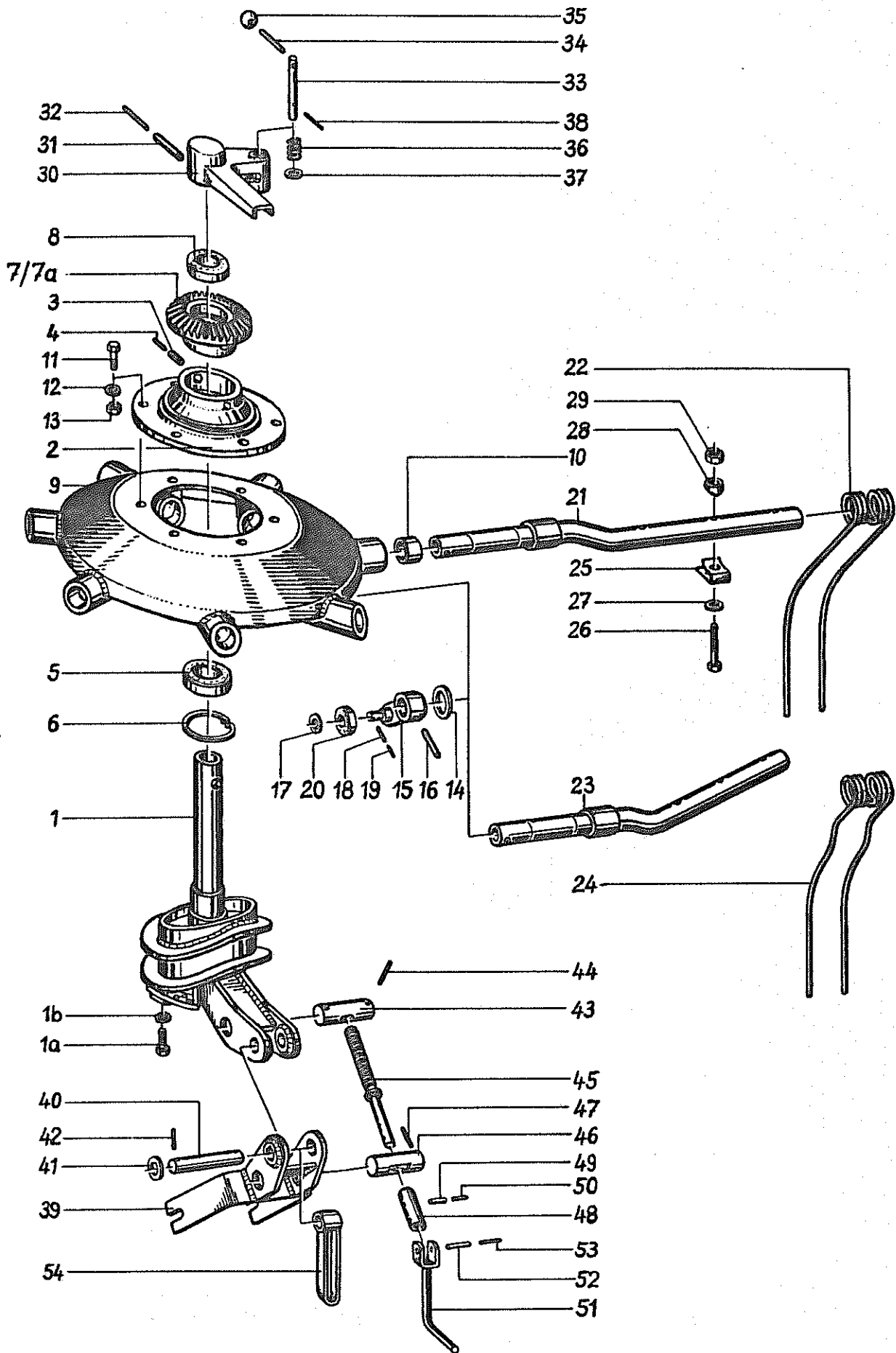


Bild Nr.	Artikel Nr.	Benennung	83 - 12000 - 0053	Modell Nr.
1	9510.012.315	Kurvenführung		
1a	9930.500.782	Sechskantschraube M 12 x 25 8.8 DIN 933		
1b	9930.520.534	Federring 12 DIN 128		
2	9510.013.108	Flanschnabe		KS 21
3	9930.530.127	Spannhülse 12 x 28 DIN 1481		
4	9930.530.087	Spannhülse 7 x 28 DIN 1481		
5	9930.540.178	Rillenkugellager 6210.2RS		
6	9930.531.653	Seegerring J 90 x 3 DIN 472		
7	9510.013.107	Kegelrad 30 Zähne - Modul 5 (rechter Kreisel)		
7a	9510.012.383	Kegelrad 32 Zähne - Modul 5 (linker Kreisel)		
8	9930.540.087	Rillenkugellager 6010.2RS		
9	9510.012.311	Lagerglocke mit Lagerbuchsen und Schmiernippel		
-	9930.570.276	Schmiernippel		
10	9930.541.721	Lagerbuchse		
11	9930.500.784	Sechskantschraube M 12 x 30 8.8 DIN 933		
12	9930.520.534	Federring 12 DIN 128		
13	9930.510.228	Sechskantmutter M 12 8 DIN 934		
14	9930.520.271	Planscheibe		
15	9510.012.122	Führungshebel mit Scheibe und Spannhülsen		
16	9930.530.132	Spannhülse 12 x 55 DIN 1481		
17	9930.520.112	Scheibe Ø 17/30 x 3 DIN 125		
18	9930.530.042	Spannhülse 5 x 30 DIN 1481		
19	9930.530.017	Spannhülse 3 x 30 DIN 1481		
20	9930.541.402	Laufrolle		
--	9510.012.135	Führungshebel kompl. (Bild 14 - 20)		
21	9510.012.313	Zinkenarm) linker Kreisel		
22	9920.600.013	Schwaderzinken)		
23	9510.012.312	Zinkenarm) rechter Kreisel		
24	9920.600.030	Schwaderzinken)		
25	9510.010.168	Zinkenklammer		
26	9930.500.490	Sechskantschraube M 12 x 70 8.8 DIN 931		
27	9930.520.094	Scheibe Ø 14/35 x 4		
28	9510.010.205	Kloben		HR 13
29	9930.510.517	Sechskantmutter M 12 8 DIN 985		
--	9510.010.299	Zinkenbefestigung kompl. (Bild 25 - 29)		
--	9510.012.343	Zinkenarm (linker Kreisel) montiert (Bild 21, 22, 25 - 29)		
--	9510.012.342	Zinkenarm (rechter Kreisel) montiert (Bild 23 - 29)		
30	9510.012.345	Stellhebel (linker Kreisel)		KS 47
31	9930.530.166	Spannhülse 16 x 70 DIN 1481		
32	9930.530.117	Spannhülse 10 x 70 DIN 1481		
33	9510.012.344	Stellbolzen		
34	9930.530.101	Spannhülse 8 x 80 DIN 1481		
35	9930.570.375	Kugelknopf Ø 32		
36	9920.560.268	Druckfeder		
37	9930.520.110	Scheibe Ø 17/27 x 2 DIN 433		
38	9930.530.060	Spannhülse 6 x 35 DIN 1481		
39	9510.012.346	Radgabel		
40	9510.012.347	Achse		
41	9930.520.190	Scheibe Ø 26/40 x 2,5		
42	9930.530.094	Spannhülse 8 x 40 DIN 1481		
43	9510.012.348	Spindelmutter		
44	9930.530.095	Spannhülse 8 x 45		
45	9510.012.316	Spindel		
46	9510.012.349	Spindelführung		
47	9930.530.096	Spannhülse 8 x 50 DIN 1481		
48	9510.012.350	Spindelkopf		
49	9930.530.075	Spannhülse 7 x 26 DIN 1481		
50	9930.530.030	Spannhülse 4 x 25 DIN 1481		
51	9510.010.115	Kurbel		
52	9930.530.080	Spannhülse 7 x 45		
53	9930.530.035	Spannhülse 4 x 45		
54	9510.012.384	Sicherungsbügel		
		<u>für Superballonrad</u>		
39	9510.012.365	Radgabel		

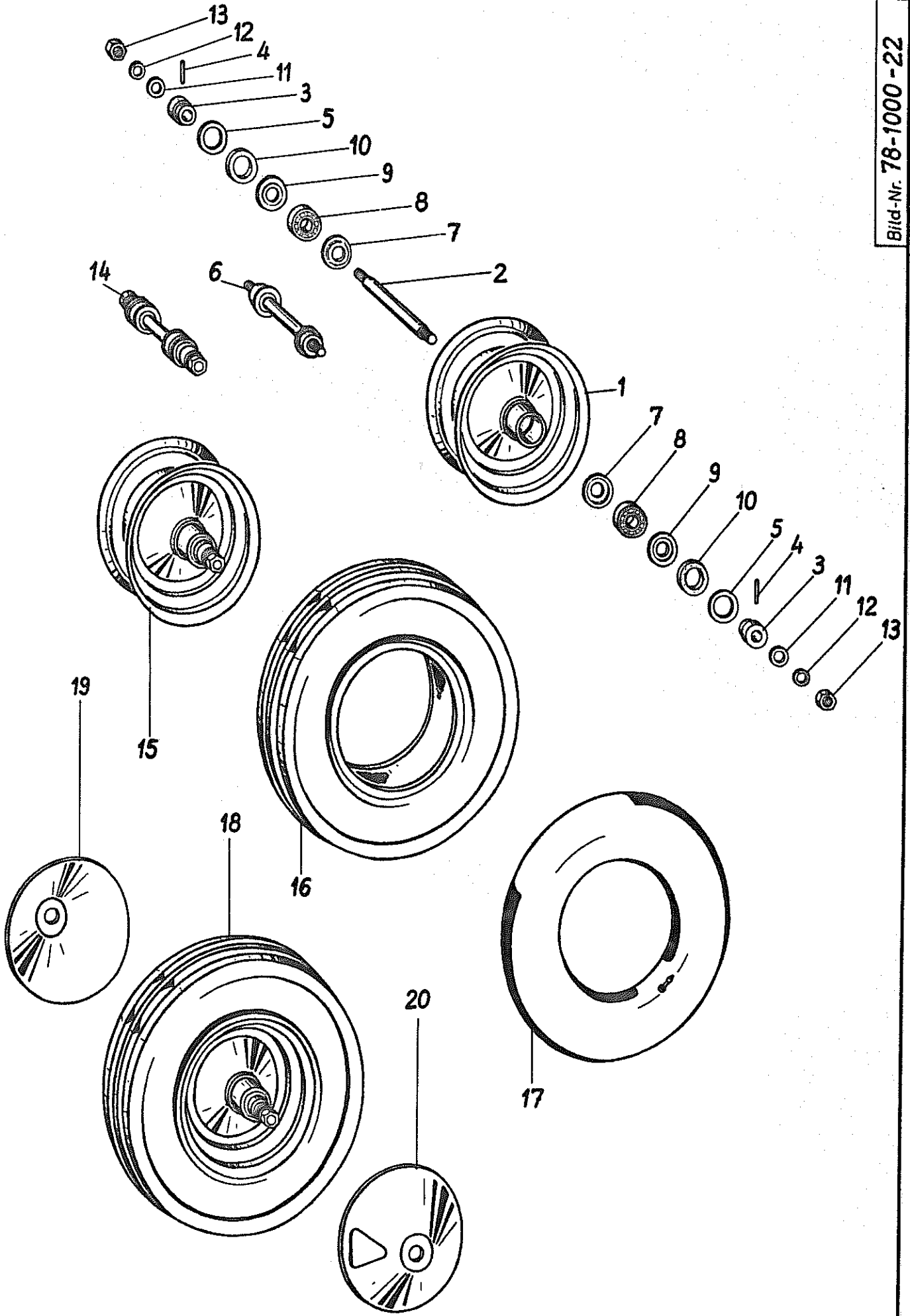


Bild Nr.	Artikel Nr.	Benennung	78-1000-007	Modell Nr.
1	9510.002.121	Radfelge		
2	9510.002.122	Radachse		
3	9510.002.123	Stoßring		
4	9930.530.044	Spannhülse 5 x 36 DIN 1481		
5	9930.520.228	Stoßringscheibe		
6	9510.002.446	Radachse montiert (Bild 2 - 5)		
7	9920.570.365	Fettkappe		
8	9930.540.142	Rillenkugellager 6204		
9	9920.520.134	Vorlegscheibe		
10	9920.550.913	Filzring		
11	9930.520.112	Scheibe \emptyset 30/17 x 3 DIN 125		
12	9930.520.536	Federring A 16 DIN 128		
13	9930.510.235	Sechskantmutter M 16 DIN 934		
14	9510.002.457	Radachse kompl. montiert (Bild 2 - 13)		
15	9510.001.119	Radfelge mit kompl. Achse montiert (Bild 1 + 14)		
16	9930.591.118	Profildecke 3,5 x 8 AM T7		
17	9930.591.215	Schlauch 3,5 x 8		
18	9510.002.117	kompl. Gummirad mit Felge und Achse montiert (Bild 15, 16, 17)		
19	9510.001.131	Schutzscheibe ohne Loch		
20	9510.001.132	Schutzscheibe mit Loch		

Nicht nach Bild-Nr. sondern nach Artikel-Nr. bestellen.

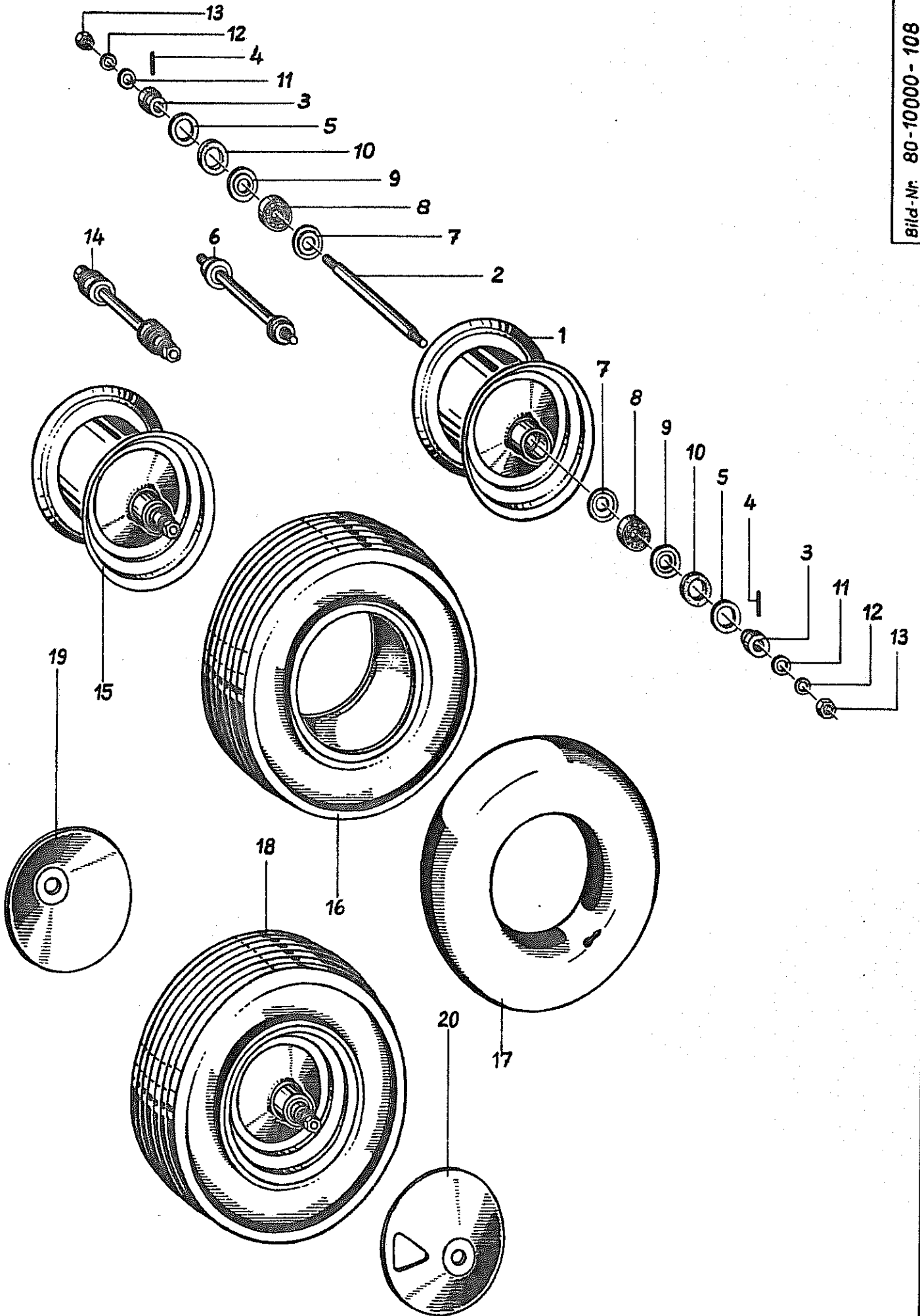


Bild Nr.	Artikel Nr.	Benennung	80-10000-0094	Modell Nr.
		<u>Super Ballonrad 16 x 6,50 x 8</u>		
1	9510.010.419	Radfelge		
2	9510.010.425	Radachse		
3	9510.002.123	Stoßring		
4	9930.530.044	Spannhülse 5 x 36 DIN 1481		
5	9930.520.228	Stoßringscheibe		
6	9510.010.420	Radachse montiert (Bild 2 - 5)		
7	9920.570.365	Fettkappe		
8	9930.540.142	Rillenkugellager 6204		
9	9920.520.134	Vorlegscheibe		
10	9920.550.913	Filzring		
11	9930.520.112	Scheibe \emptyset 30/17 x 3 DIN 125		
12	9930.520.536	Federring A 16 DIN 128		
13	9930.510.235	Sechskantmutter M 16 DIN 934		
14	9510.010.421	Radachse kompl. montiert (Bild 2 - 13)		
15	9510.010.422	Radfelge mit kompl. Achse montiert (Bild 1 - 14)		
16	9930.591.120	Decke 16 x 6,50 - 8 4PR T510		
17	9930.591.218	Schlauch 16 x 6,50 - 8 Ventil Tr-13		
18	9510.010.423	Super-Ballonrad kompl. mit Felge und Achse montiert (Bild 15, 16, 17)		
19	9510.001.131	Schutzscheibe ohne Loch		
20	9510.001.132	Schutzscheibe mit Loch		

Bild Nr.	Artikel Nr.	Benennung	83 - 12000 - 0054	Modell Nr.
1	9510.012.351	Schwadblechträger		
2	9930.530.166	Spannhülse 16 x 70 DIN 1481		
3	9930.530.117	Spannhülse 10 x 70 DIN 1481		
4	9510.012.352	Stecker		
4a	9930.520.110	Scheibe \emptyset 17/27 x 2 DIN 433		
5	9930.530.041	Spannhülse 5 x 25 DIN 1481		
6	9930.570.375	Kugelknopf \emptyset 32		
7	9920.560.269	Druckfeder		
8	9510.012.353	Führungsring		
9	9930.531.619	Seegerring J 34 x 1,5 DIN 472		
10	9930.570.450	Rückstrahler		
11	9510.012.354	Schwadblechklammer		
12	9510.012.355	Winkelsteckbolzen		
13	9920.570.226	Vorstecker \emptyset 4 mm		
14	9510.012.356	Bolzen		
15	9930.530.062	Spannhülse 6 x 40 DIN 1481		
16	9930.520.190	Scheibe \emptyset 26/40 x 2,5		
17	9510.012.357	Schwadtuchbügel		
18	9510.012.358	Schwadtuchhalter		
19	9930.500.760	Sechskantschraube M 10 x 20 8.8 DIN 933		
20	9930.520.533	Federring 10 DIN 128		
21	9930.510.225	Sechskantmutter M 10 8 DIN 934		
22	9510.600.157	Schwadtuch		
22a	9510.012.385	Schwadtuch-Stabilisator		
23	9510.600.158	Einlage (links/rechts)		
24	9510.600.159	Einlage (Mitte)		
25	9510.012.359	Klemmschiene		
26	9930.502.625	Flachrundschraube M 8 x 20 DIN 603		
27	9930.520.532	Federring 8 DIN 128		
28	9930.510.013	Sechskantmutter M 8 DIN 555		
29	9510.012.360	Schwadtuchhalter, Mitte		
30	9510.600.155	Schwadtuch, Mitte		
31	9510.600.156	Einlage		
32	9510.012.361	Klemmschiene		
33	9510.012.362	Bolzen		
34	9510.012.363	Stecker		

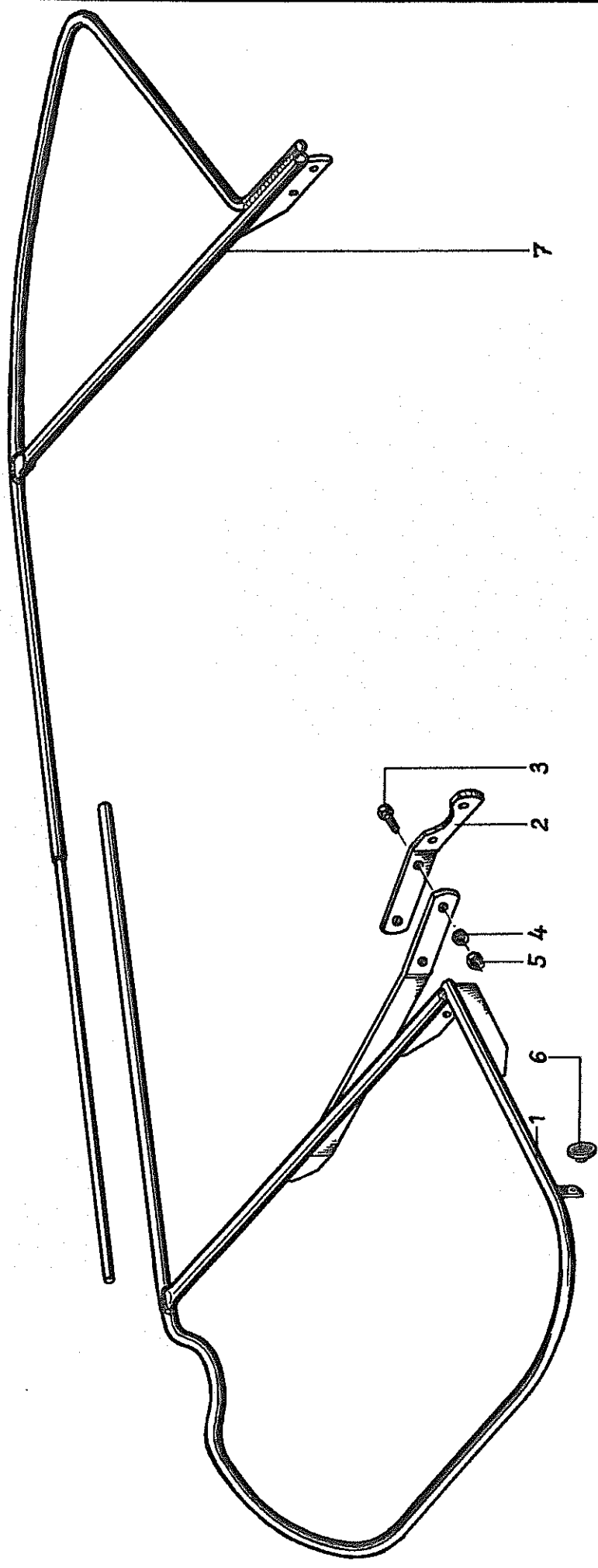


Bild Nr.	Artikel Nr.	Benennung	Modell Nr.
		82-12000-0046	
		<u>Schutzbügel</u>	
1	9510.012.317	Schutzbügel, links	
2	9510.012.364	Halter	
3	9930.500.785	Sechskantschraube M 12 x 30 8.8 DIN 933	
4	9930.520.534	Federring 12 DIN 128	
5	9930.510.512	Sechskantmutter M 12 DIN 985	
6	9930.570.450	Rückstrahler	
7	9510.012.318	Schutzbügel, rechts	

Nicht nach Bild-Nr. sondern nach Artikel-Nr. bestellen.

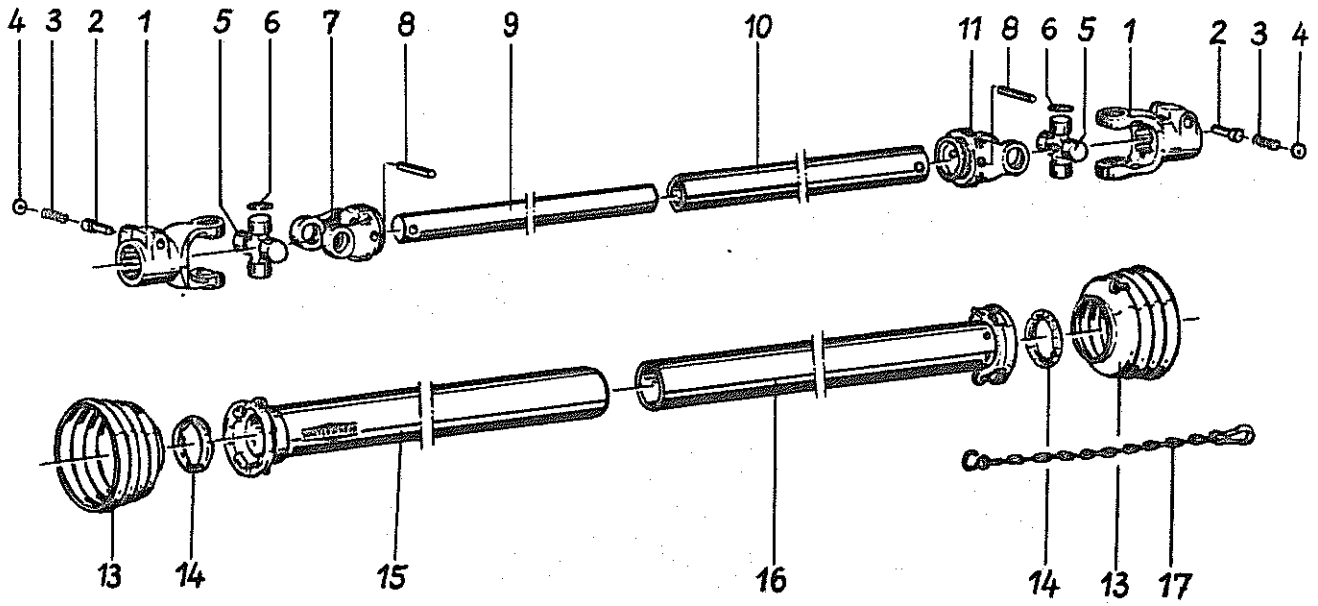


Bild Nr.	Artikel Nr.	Benennung	82-0001-0058	Walterscheid Nr.
		<u>Gelenkwelle W 2200-SC 04 (10366)</u>		
1	9930.610.003	Aufsteckgabel kompl.		20.10.00
2	9930.610.004	Schiebestift		65.01.12
3	9930.560.203	Druckfeder		66.01.49
4	9930.520.002	Scheibe		16.11.22
5	9930.610.052	Kreuzgarnitur kompl.		20.00.00
6	9930.531.853	Sicherungsring 24 x 1,5		62.23.00
7	9930.610.019	Rillengabel		20.32.00
8	9930.530.098	Spannhülse 8 x 60 DIN 1481		61.04.05
9	9930.610.189	Profilwelle 00a (Länge 740 mm)		75.06.15
10	9930.610.207	Profilrohr 0a (Länge 730 mm)		75.12.15
11	9930.610.026	Rillengabel		20.33.00
13	9930.610.725	Schutztrichter		83.05.04
14	9930.610.680	Gleitring		83.09.00
15	9930.610.627	Außenschutzrohr mit Kappe (Länge = 690 mm)		80.35.04
16	9930.610.610	Innenschutzrohr mit Kappe (Länge = 680 mm)		80.34.04
17	9930.610.566	Haltekette		82.86.03

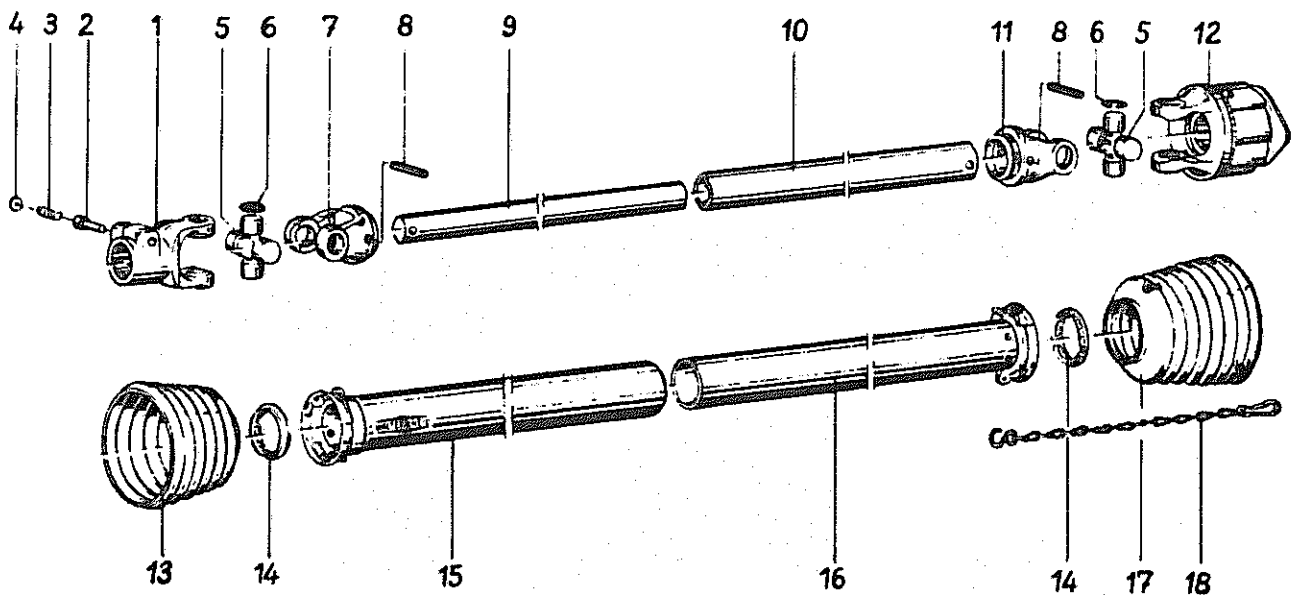


Bild-Nr. 83-0001-38

Bild Nr.	Artikel-Nr.	Benennung	83-0001-0063	Walterscheid Teile-Nr.
		<u>Gelenkwelle W 2200-SC04-K32R (7999)</u>		
1	9930.610.003	Aufsteckgabel kompl.		20.10.00
2	9930.610.042	Schiebestift		65.01.12
3	9920.560.203	Druckfeder		66.01.49
4	9930.520.002	Scheibe		16.11.22
5	9930.610.052	Kreuzgarnitur kpl. mit Schmiernippel, 4 Sicherungsringe		20.00.00
6	9930.531.753	Sicherungsring 24 x 1,5		62.23.00
7	9930.610.019	Rillengabel		20.32.00
8	9930.530.098	Spannhülse 8 x 60 DIN 1481		61.04.05
9	9930.610.179	Profilwelle 00a; Länge = 860 mm		75.06.15
10	9930.610.209	Profilrohr 0a; Länge = 850 mm		75.12.15
11	9930.610.026	Rillengabel		20.33.00
12	9930.610.101	Sternratsche kompl.		55.176.03
13	9930.610.702	Schutztrichter		83.05.06
14	9930.610.680	Gleitring		83.09.00
15	9930.610.629	Außenschutzrohr mit Kappe; Rohrlänge = 810 mm		80.35.04
16	9930.610.611	Innenschutzrohr mit Kappe; Rohrlänge = 800 mm		80.34.04
17	9930.610.727	Schutztrichter		83.05.08
18	9930.610.566	Haltekette		82.36.03

Nicht nach Bild-Nr. sondern nach Artikel-Nr. bestellen.